



Città di Bolzano
Stadt Bozen

Erhebung über den Zufriedenheitsgrad der Familien mit den Kindergärten der Stadtgemeinde Bozen

Jahr 2007

Erhebung über den Zufriedenheitsgrad der Familien mit den Kindergärten der Stadtgemeinde Bozen

Inhaltsverzeichnis	Seite
1. Teilnahme und Erhebungsmethode	2
2. Die DienstnutzerInnen und ihre Familien	2
3. Allgemeiner Zufriedenheitsgrad	4
4. Innenräume	4
5. Außenflächen	5
6. Ausspeisung	6
7. Mobilität und Logistik	6
8. Kommunikation	7
9. Flexibilität der Öffnungszeiten	8
10. Positive/Negative Beurteilung und Vorschläge	9
11. Schlussbemerkungen	9
12. Tabellen	10

Erhebung über den Zufriedenheitsgrad der Familien mit den Kindergärten der Stadtgemeinde Bozen

1. Teilnahme und Erhebungsmethode

Die Erhebung über den Zufriedenheitsgrad der Eltern bezüglich der Kindergärten erfolgte im Februar 2007. Die Lehrkräfte der Kindergärten teilten dazu den Eltern der Kinder anonyme Fragebögen aus, die innerhalb zwei Wochen ausgefüllt werden mussten.

Wird berücksichtigt, dass die Teilnahme an der Erhebung auf freiwilliger Basis erfolgte, war der Prozentsatz zurückerstatteter Fragebögen insgesamt gut und entsprach 61,6% der eingeschriebenen Kinder (64,8% im Jahr 2006). Bei der Mitarbeit der Eltern ergaben sich je nach Kindergarten zum Teil beträchtliche Unterschiede, mit Prozentsätzen, die zwischen einem Minimum von 49,1% ("Bambi") und einem Maximum von 100% ("Moritzing") liegen (s. Tabelle 12.1).

2. Die DienstnutzerInnen und ihre Familien

Die Familien, die den Fragebogen ausgefüllt haben, bestehen mehrheitlich aus zwei Elternteilen (89,1%), in einigen Fällen nur aus der Mutter (7,1%); 2,8% hat diese Frage nicht beantwortet. Mehr als die Hälfte der Familien hat zwei Kinder (51,9%), in 30,2% der Fälle ist das Kind Einzelkind, während die restlichen Familien mehr als zwei Kinder haben (13,3%); 4,8% gab diesbezüglich keine Antwort.

Für mehr als ein Viertel der Kinder (27,6%) wird die verlängerte Betreuungszeit in Anspruch genommen, während der Großteil (71,1%) der Kinder den Kindergarten mit der normalen Betreuungszeit nutzt (1,4% haben diesbezüglich nicht geantwortet). Die Wahl eines Kindergartens mit verlängerter Öffnungszeit wurde vorwiegend aus Arbeitsgründen der Mutter getroffen: Die Mütter, die einer Vollzeitarbeit nachgehen, wählen öfter dieses Angebot als Mütter mit einer Teilzeitarbeit oder nicht berufstätige Mütter.

Tab. 2.1: Besuch des Kindergartens aufgeschlüsselt nach Berufstätigkeit der Mutter

Art des Kindergartenbesuchs	Erwerbstätigkeit der Mutter		
	Vollzeitbeschäftigung	Teilzeitarbeit	nicht erwerbstätig
normale Öffnungszeit	54,1%	78,4%	76,9%
verlängerte Öffnungszeit	45,9%	21,6%	23,1%
<i>Insgesamt</i>	<i>100,0%</i>	<i>100,0%</i>	<i>100,0%</i>

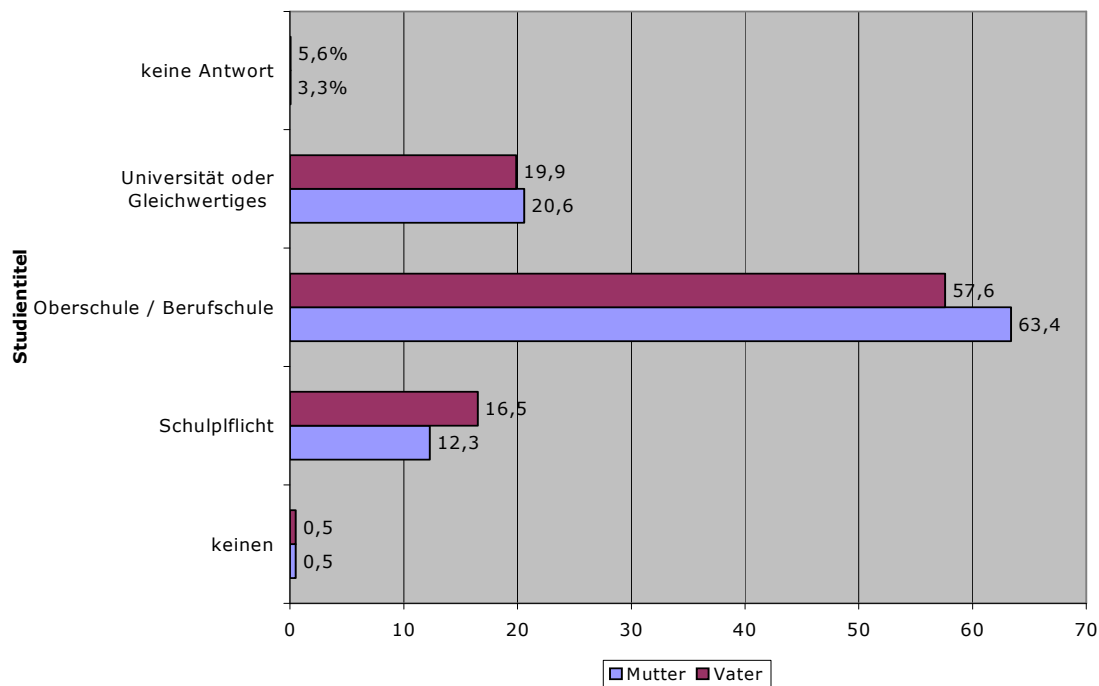
In der folgenden Tabelle sind die erhobenen Kinder getrennt nach Geburtsjahr angegeben:

Tab. 2.2: Verteilung nach Alter des Kindes

Geburtsjahr Kind	Prozent
2000	1,7%
2001	28,7%
2002	31,9%
2003	34,0%
2004	1,9%
keine Antwort	1,7%
<i>Insgesamt</i>	<i>100,0%</i>

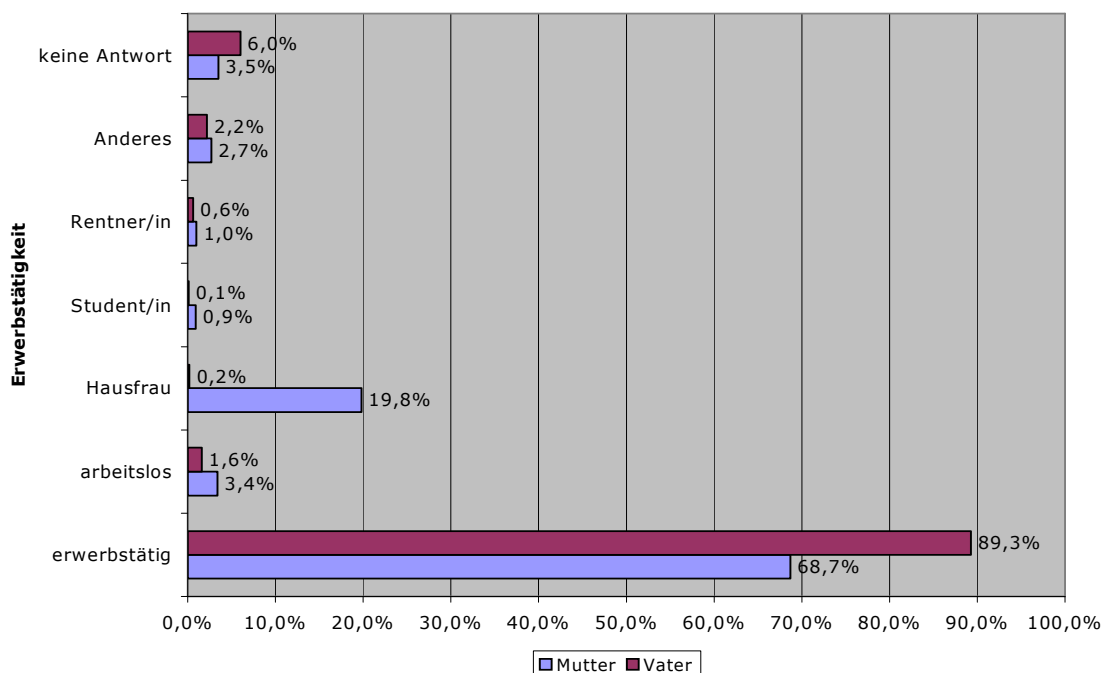
Die folgende Grafik gibt einen Überblick über den Bildungsgrad der Eltern, deren Kinder die Kindergärten der Stadtgemeinde Bozen besuchen: 17% der Väter haben keinen Oberschulabschluss; bei den Müttern beläuft sich der entsprechende Prozentsatz auf nur 12,8%. 19,9% der Väter und 20,6% der Mütter besitzen einen Universitätsabschluss.

Grafik 2.1: Studientitel der Eltern



Nur 1,6% der Väter sind arbeitslos, während der entsprechende Prozentsatz bei den Müttern auf 3,4% ansteigt. In diesem Zusammenhang muss darauf hingewiesen werden, dass 19,8% der Mütter erklärt haben, Hausfrau zu sein. Die erwerbstätigen Mütter arbeiten zu 65,8% in einem Teilzeitverhältnis, während dieser Prozentsatz bei den erwerbstätigen Vätern auf 3,1% sinkt.

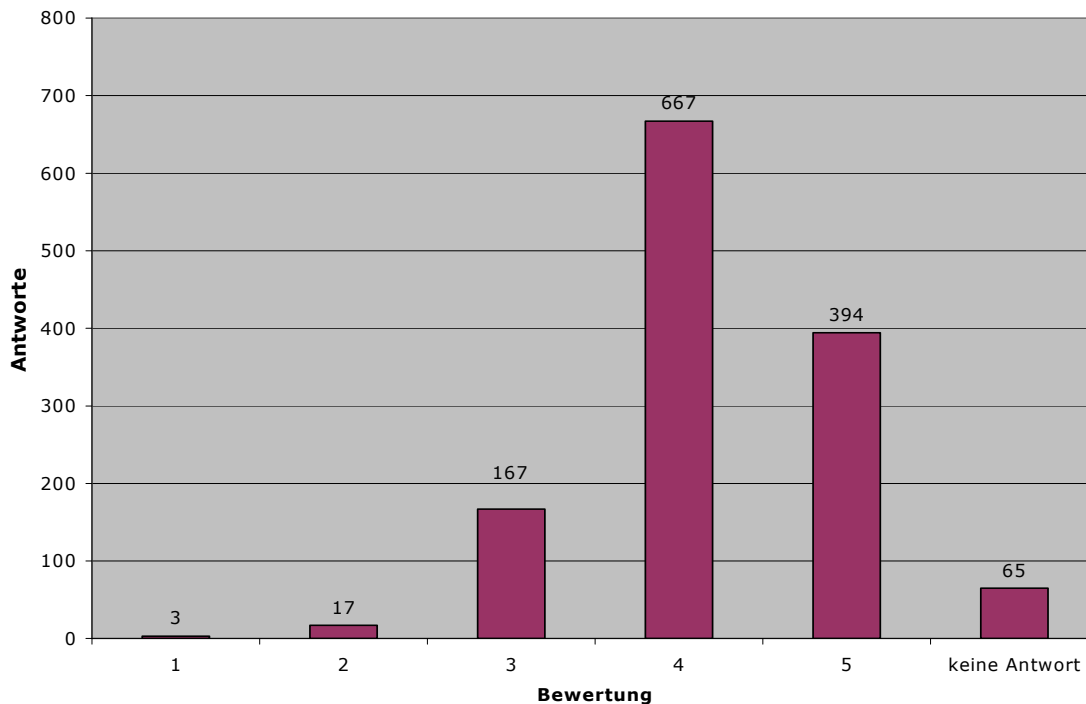
Grafik 2.2: Erwerbstätigkeit der Eltern



3. Allgemeiner Zufriedenheitsgrad

Insgesamt sind die Familien mit dem Kindergartendienst sehr zufrieden. Auf die Bitte, ihren Kindergarten auf einer Skala von 1 (Minimum) bis 5 (Maximum) zu bewerten, gaben die Eltern im Schnitt wie im Vorjahr eine Bewertung von 4,2 bei einer Standardabweichung¹ von 0,7 ab. Die Bewertungen hängen vom einzelnen Kindergarten ab: 3,67 („Weinegg“ und „Biancaneve“) als Minimum und 4,55 („Kunterbunt“) als Maximum (s. Tabelle 12.2.)

Grafik 3.1: Histogramm des allgemeinen Zufriedenheitsgrades



4. Innenräume

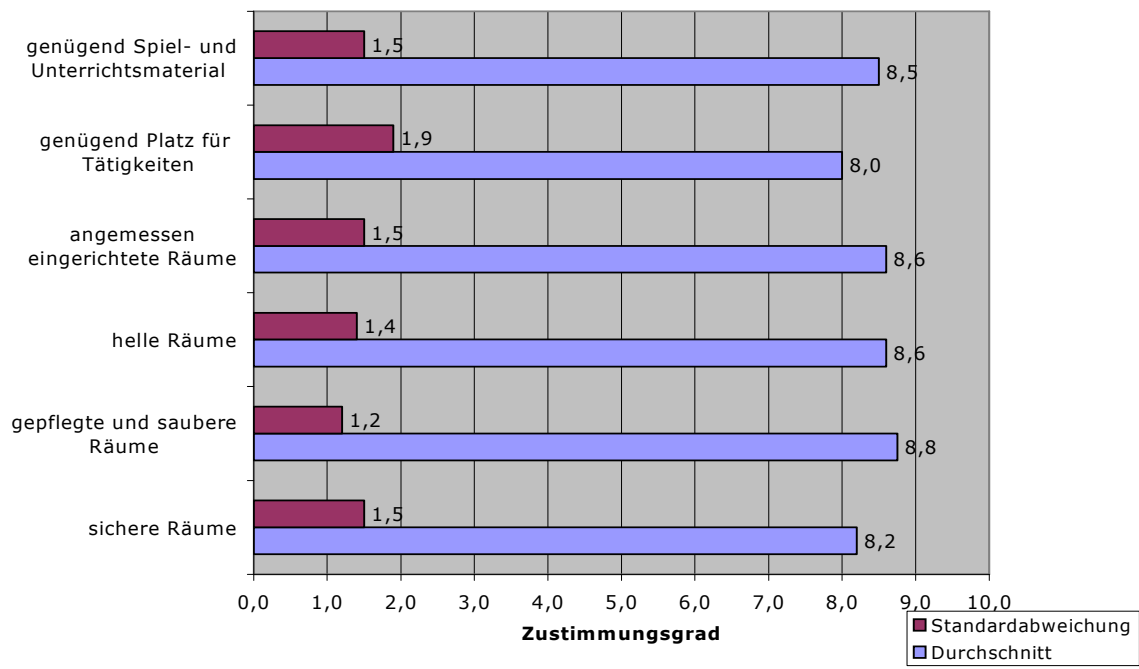
Bezüglich der Innenräume des Kindergartens erreicht, wie in den letzten 5 Jahren, die Aussage "Die Räume sind gepflegt und sauber" auf einer Skala von 1 (Minimum) bis 10 (Maximum) einen Wert von 8,7. Darüber scheinen sich die Eltern am meisten einig zu sein: Die Standardabweichung, die die Variabilität der Antworten ausdrückt, erreicht hier mit 1,3 den niedrigsten Wert.

Der Aspekt, der von den Eltern als am wenigsten zufriedenstellend empfunden wird, betrifft die Größe der Räume für die in den Kindergärten durchgeführten Tätigkeiten. Trotz des niedrigsten Zustimmungsgrades erreicht die Aussage "Die Räume sind angemessen für die Tätigkeiten der Kinder und dafür geeignet" einen recht positiven Wert (Durchschnitt 7,9). Die Antworten variieren in diesem Fall allerdings stark: Je nach Kindergarten (s. Tabelle 12.3) erreichen die Durchschnittswerte einen Mindestwert von 5,6 (Standardabweichung=2,7) für den Kindergarten „Biancaneve“ und einen Höchstwert von 9,4 (Standardabweichung=0,9) für den Kindergarten „Kunterbunt“.

In der folgenden Grafik werden die Durchschnittswerte der von den Eltern abgegebenen Urteile über verschiedene Aspekte der Innenräume des Kindergartens angegeben. Die Bewertungen waren im Vorjahr annähernd dieselben.

¹ Die Standardabweichung misst die Dispersion (oder Variabilität) in der Verteilung einer Variablen; sie entspricht dem Durchschnitt der Abstände der einzelnen Werte zum Durchschnittswert und sagt uns, inwieweit die Einzelwerte der Variablen sich dem Durchschnitt nähern oder von diesem abweichen.

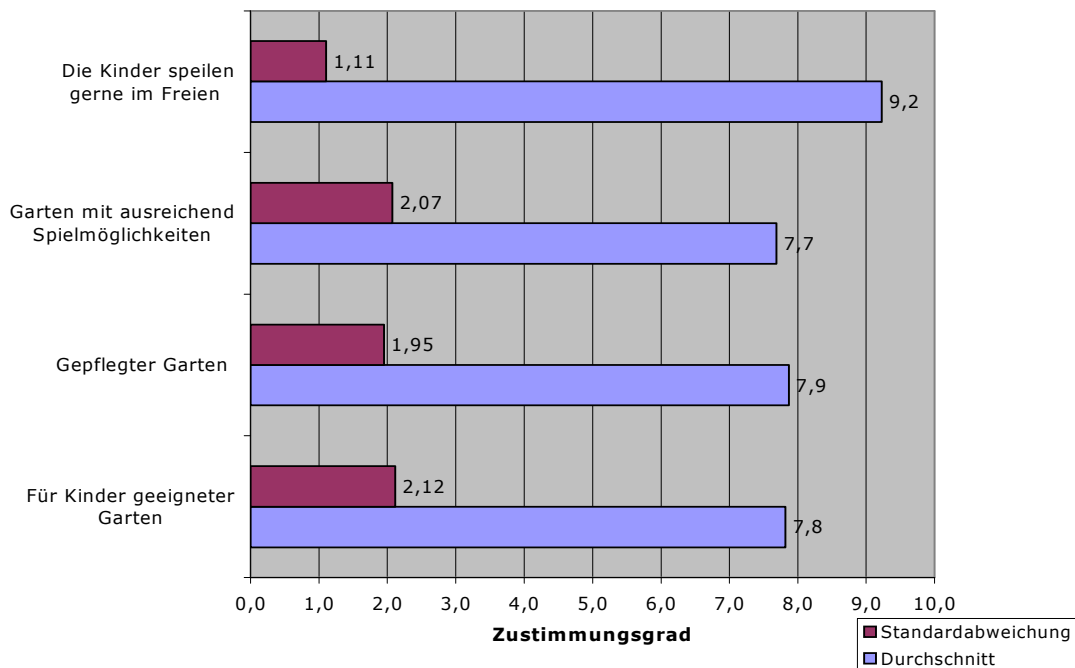
Grafik 4.1: Zufriedenheitsgrad bzgl. Innenräume des Kindergartens



5. Außenflächen

Die Urteile über die Außenflächen der Kindergärten erreichen Durchschnittswerte zwischen 7,7 für die Grünflächen mit ausreichend Spielmöglichkeiten (2006 waren es 7,5) und 9,2 (wie im Vorjahr) für die Aussage, dass die Kinder gerne im Freien spielen. Die Unterschiede bei den Antworten sind sehr groß, was darauf zurückzuführen ist, dass auch die Situation in den einzelnen Kindergärten sehr verschieden ist (s. Tabelle 12.4).

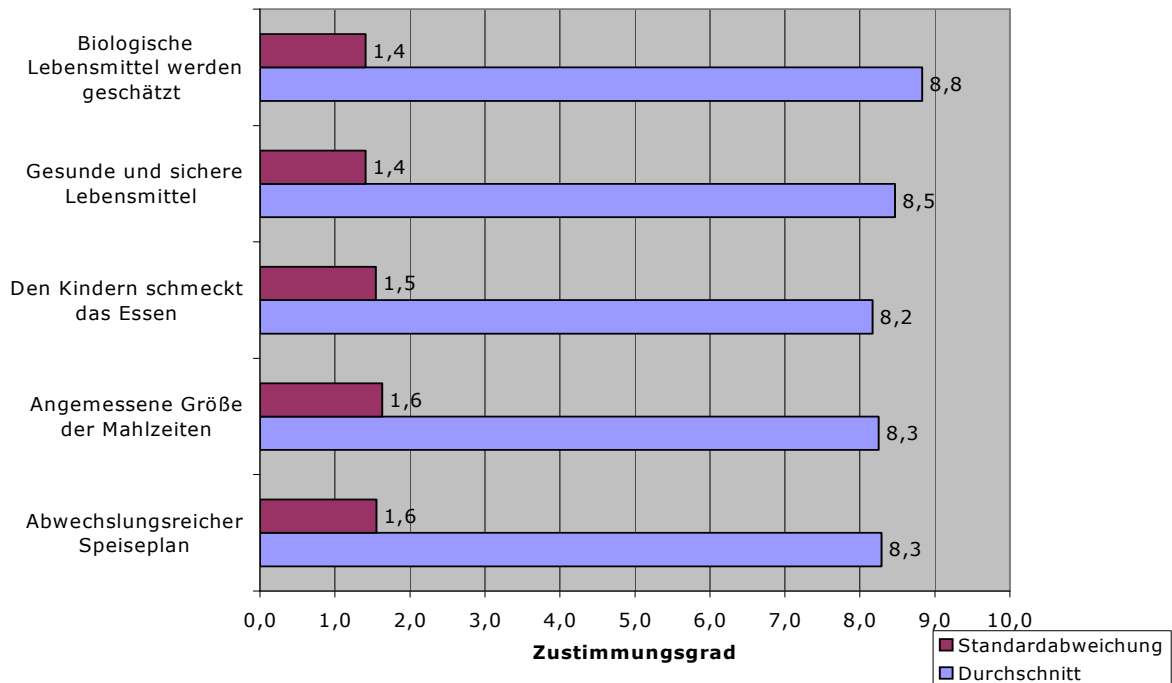
Grafik 5.1: Zufriedenheitsgrad bzgl. Außenflächen des Kindergartens



6. Ausspeisung

Mit der Ausspeisung scheinen alle Eltern sehr zufrieden zu sein: Die Durchschnittswerte sind allgemein hoch und reichen von 8,2 bis 8,8 (im Vorjahr waren die Durchschnittswerte zwischen 8,3 und 8,8).

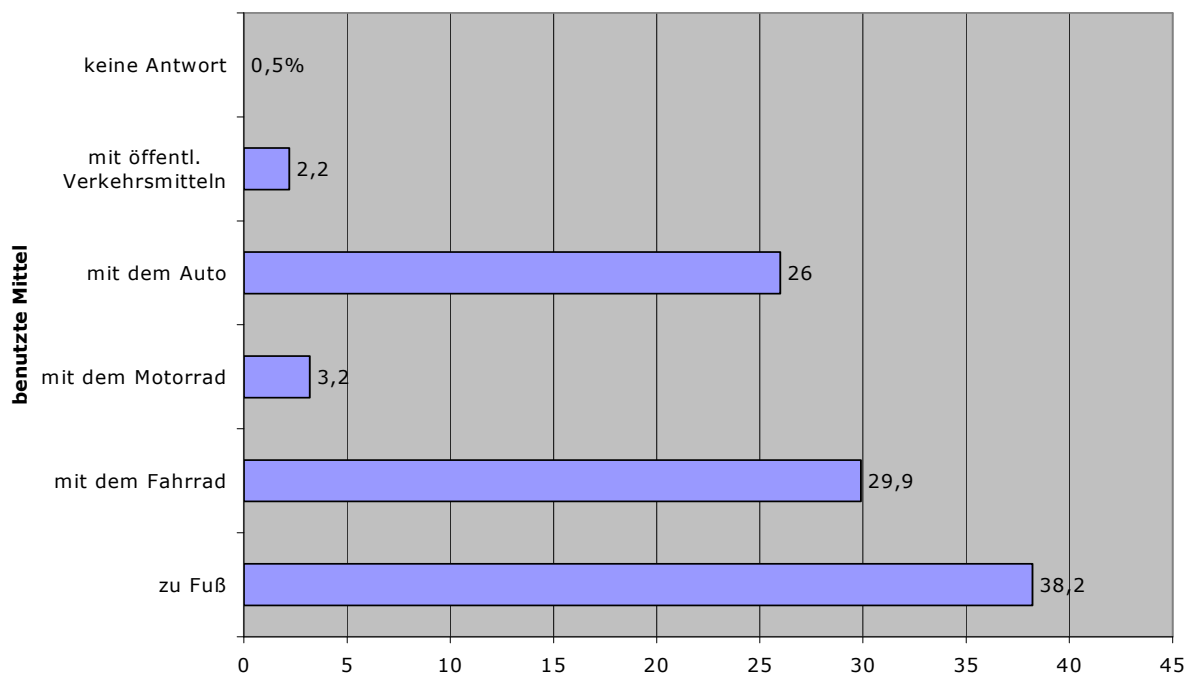
Grafik 6.1: Zufriedenheitsgrad bzgl. Ausspeisung



7. Mobilität und Logistik

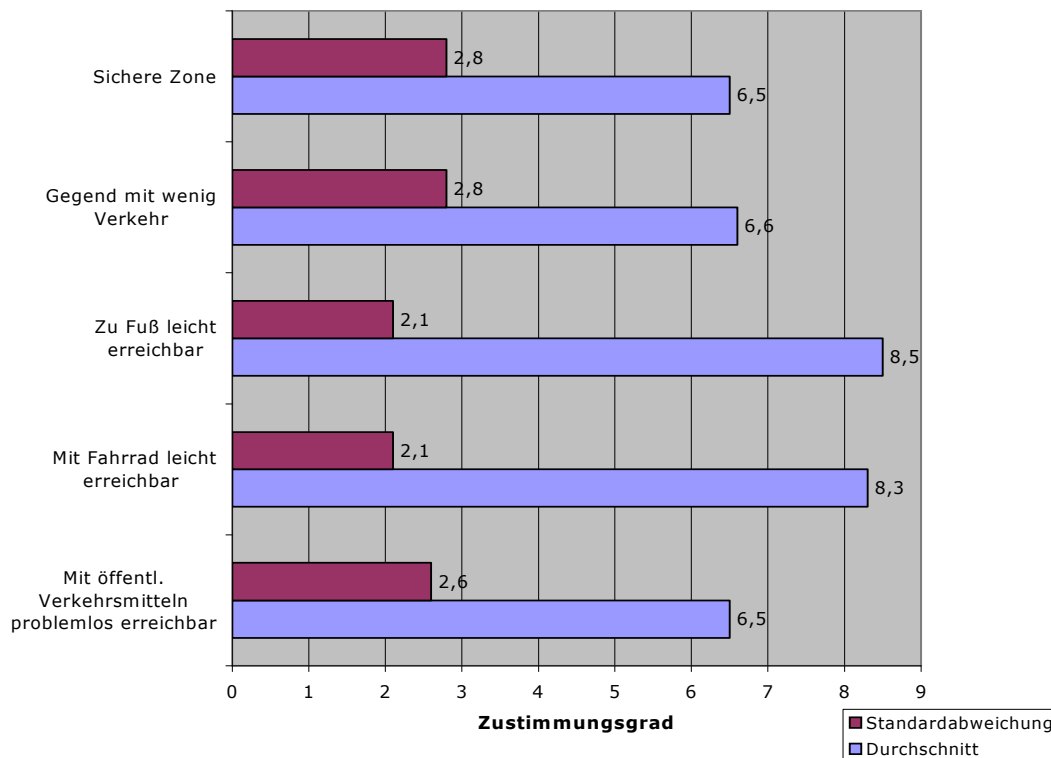
Mehr als ein Drittel der Kinder (38,2%) wird von den Eltern zu Fuß zum Kindergarten begleitet (im Vorjahr waren es 48,6%) und 29,9% werden mit dem Fahrrad hingebacht. 29,2% werden von ihren Eltern mit dem Auto oder dem Motorrad gefahren, während die öffentlichen Verkehrsmittel nur wenig für den Kindergartenweg benützt werden: Nur 2,2% der Kinder werden normalerweise mit einem öffentlichen Verkehrsmittel zum Kindergarten gebracht. Die für den Weg von Zuhause zum Kindergarten erforderliche Zeit scheint jedoch sehr gering zu sein: 80% brauchen dafür höchstens 10 Minuten.

Graphik 7.1: Begleitung zum Kindergarten nach benutzten Mitteln



Entsprechend erhält die Aussage bezüglich der guten Zugänglichkeit zu Fuß (Durchschnitt von 8,6) und mit dem Fahrrad (Durchschnitt von 8,4) den höchsten Wert. 2006 waren die Durchschnittswerte zwischen 8,5 und 8,3.

Grafik 7.2: Zufriedenheitsgrad bzgl. Mobilität und Logistik



Die hohen Werte der Standardabweichung weisen jedoch auf sehr unterschiedliche logistische Situationen hin (s. Tabelle 12.6)

8. Kommunikation

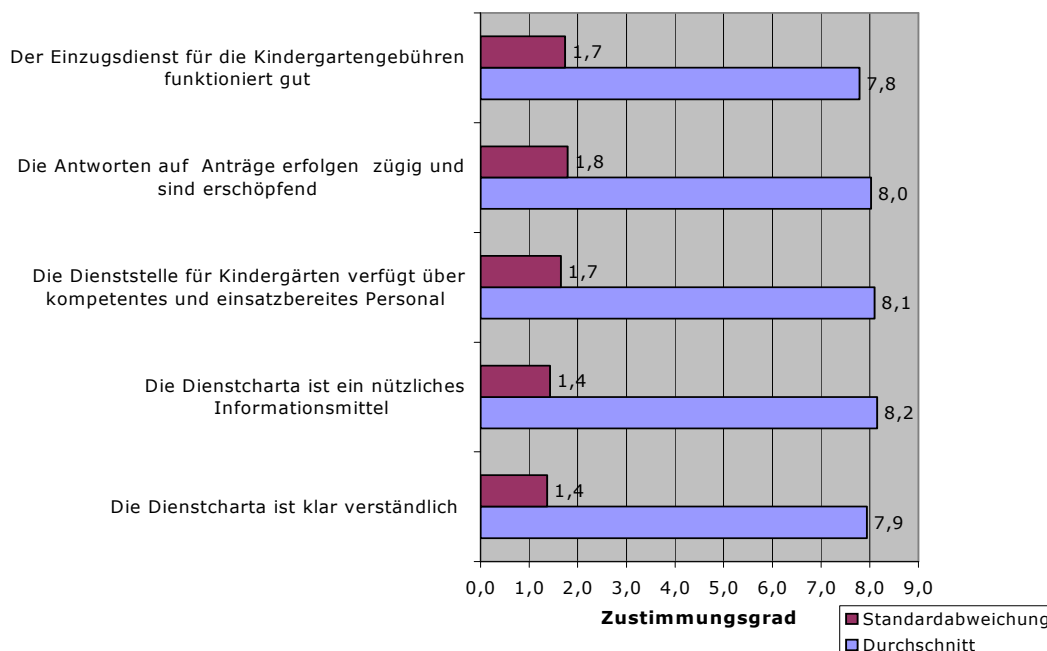
53,1% der Eltern haben die vom Amt für Kindergärten der Stadtgemeinde Bozen ausgearbeitete Dienstcharta gelesen (2006 wurde sie von 54,4% der Eltern gelesen). Die Aussage „Die Dienstcharta ist klar verständlich“ erhält einen Zustimmungswert von 7,9 bei einer Skala von 1 (Minimum) bis 10 (Maximum). Zudem finden die Eltern, dass die Dienstcharta ein nützliches Informationsmittel ist (Durchschnittswert 8,2).

Aus der Umfrage ging hervor, dass 29,9% der Eltern Kontakt mit dem Amt für Kindergärten der Gemeinde Bozen hatten. Der Großteil hat sich mittels Telefon oder persönlich an das Amt gewandt (beide 54,8%), während 6,1% per E-Mail bzw. 4,3% über Post/Fax und mittels Urne 2,3% mit dem Amt kommuniziert haben.

Insgesamt erklären die Eltern, dass das Personal des Amtes für Kindergärten kompetent und bereitwillig zur Verfügung steht (Durchschnitt von 8,1) und dass die Antworten auf ihre Anträge verhältnismäßig zügig und erschöpfend erfolgen (Durchschnitt von 8,0). Im Jahr 2006 war der Wert bzgl. beider Fragen leicht niedriger (8,0 bzw. 7,9).

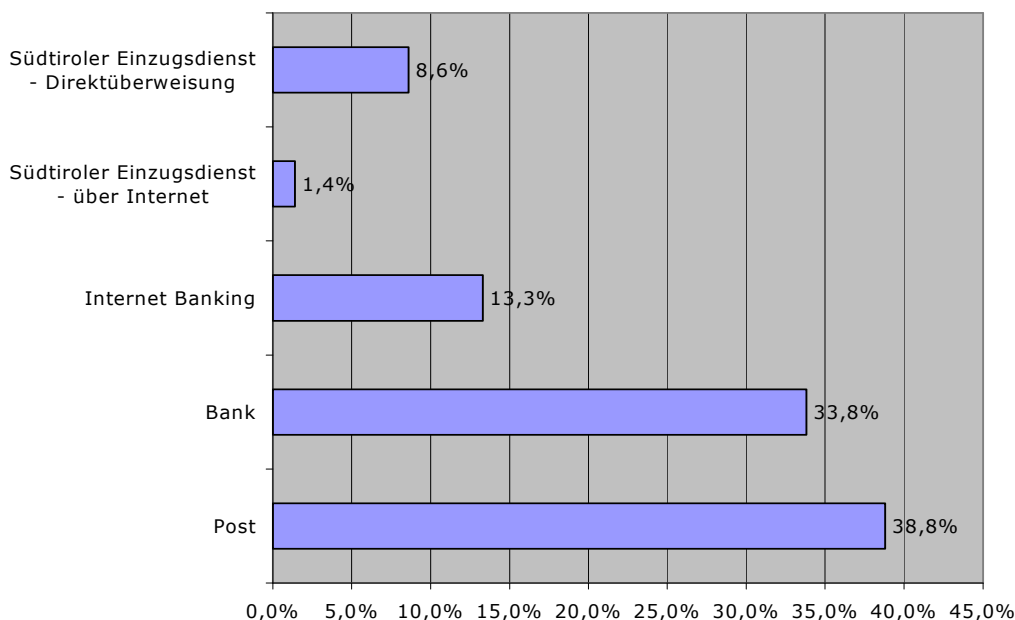
93,7% der Eltern haben dem Einzugsdienst für die Kindergartengebühren vonseiten des „Südtiroler Einzugsdienstes“ eine durchschnittliche Bewertung von 7,8 zugeschrieben.

Grafik 8.1: Zufriedenheitsgrad bzgl. Kommunikation



38,8% der Eltern zahlen die Gebühren über die Post, 33,8% bevorzugen die Bank und 13,3% das Internet Banking. 10,0% der Eltern wenden sich an den Südtiroler Einzugsdienst, davon 86% mittels Direktüberweisung und 14% durch Internet.

Grafik 8.2: Art der Zahlung



9. Flexibilität der Öffnungszeiten

Für 79,3% der Eltern entsprechen die Öffnungszeiten der Kindergärten ihren Bedürfnissen (im Vorjahr waren es 71,9%, 2005 und 2004 waren es 79,4 bzw. 72,6), während dies für 18% der Eltern nicht der Fall war: 59,7% davon bräuchten eine größere Flexibilität für das Abholen der Kinder, 35,2% eine verlängerte Eingangzeit und 28,4% eine längere Betreuungszeit am Nachmittag.

12. Tabellen

Tab. 12.1: Die Rücklaufquote aufgeschlüsselt nach Kindergarten

Kindergarten	eingeschriebene Kinder	ausgefüllte Fragebogen	Anzahl der von der Erhebung ^o betroffenen Kinder	Rücklaufquote
Airone	141	82	92	65,2%
Arcobaleno	90	44	49	54,4%
Bambi	112	55	55	49,1%
Biancaneve	76	44	47	61,8%
Casa del Bosco	81	43	43	53,1%
Città dei Bambini	117	61	65	55,6%
Dolomiti	72	41	49	68,1%
Gries	125	68	78	62,4%
Hänsel und Gretel	19	12	16	84,2%
La Fiaba	151	87	93	61,6%
Melarancia	30	20	20	66,7%
Peter Pan	90	75	81	90,0%
Aquilone	26	14	17	65,4%
Pollicino	40	26	31	77,5%
Raggio di Sole	118	90	101	85,6%
Gulliver	145	74	86	59,3%
Girasole	85	51	58	68,2%
Vittorino da Feltre	84	47	49	58,3%
Dolomiten	42	27	31	73,8%
Gebrüder Grimm	50	32	35	70,0%
Kaiserau	50	30	33	66,0%
Kunterbunt	50	31	33	66,0%
Roen	25	13	14	56,0%
St. Heinrich	44	30	32	72,7%
Max Valier	25	18	19	76,0%
Weinegg	21	17	17	81,0%
St. Johann	119	64	68	57,1%
Casa dei bambini	85	51	57	67,1%
Sonnenblume	26	19	19	73,1%
Arcobaleno – Sekt. Ronco	19	14	14	73,7%
Novacella	43	21	24	55,8%
Moritzing	14	12	14	100,0%
Insgesamt	2.215	1.313	1.364	61,6%

Die Durchschnittswerte der Beurteilungen aufgeschlüsselt nach Kindergarten: Die Werte, die unter dem Durchschnittswert abzüglich der Standardabweichung liegen, sind rot markiert.

Tab. 12.2: Die allgemeine Zufriedenheit aufgeschlüsselt nach Kindergarten

Kindergarten	ZUFRIEDENHEIT INSG. (Skala: 1=Minimum, 5=Maximum)	
	Durchschnitt	Standardabweichung
AIRONE	3,92	0,772
ARCOBALENO	3,98	0,821
BAMBI	4,13	0,621
BIANCANEVE	3,67	0,808
CASA DEL BOSCO	4,02	0,790
CITTA DEI BAMBINI	4,32	0,602
DOLOMITI	4,22	0,722
GRIES	4,15	0,537
HÄNSEL E GRETEL	3,83	0,577
LA FIABA	4,01	0,645
MELARANCIA	4,15	0,671
PETER PAN	4,36	0,657
AQUILONE	3,86	0,663
POLLICINO	4,54	0,508
RAGGIO DI SOLE	4,48	0,666
GULLIVER	4,26	0,674
GIRASOLE	4,41	0,617
VITTORINO DA FELTRE	4,24	0,773
DOLOMITEN	4,07	0,781
GEBR. GRIMM	4,38	0,660
KAISERAU	3,96	0,508
KUNTERBUNT	4,55	0,568
ROEN	4,00	0,577
ST. HEINRICH	4,11	0,497
MAX VALIER	4,06	0,802
WEINEGG	3,67	0,976
ST. JOHANN	3,73	0,739
CASA DEI BAMBINI	4,19	0,607
SONNENBLUME	4,39	0,502
ARCOBALENO-Sekt. RONCO	4,08	0,494
NOVACELLA	3,86	0,910
MORITZING	4,42	0,669

Insgesamt	4,15	0,710
------------------	-------------	--------------

Tab. 12.3: Die Zufriedenheit bzgl. Innenräume aufgeschlüsselt nach Kindergarten

Kindergarten	INNENRÄUME DES KINDERGARTENS (Grad der Zustimmung; Skala: 1=Minimum, 10=Maximum)											
	Die Räume sind sicher		Die Räume sind gepflegt und sauber		Die Räume sind hell		Die Räume sind angemessen eingerichtet		Der vorhandene Platz ist ausreichend und ist für die Tätigkeiten geeignet		Es steht genügend Spiel- und Lehrmaterial zur Verfügung	
	Durchschnitt	Standard-abw.	Durchschnitt	Standard-abw.	Durchschnitt	Standard-abw.	Durchschnitt	Standard-abw.	Durchschnitt	Standard-abw.	Durchschnitt	Standard-abw.
AIRONE	7,68	1,175	8,12	1,461	8,21	1,245	8,12	1,169	7,89	1,351	8,10	1,203
ARCOBALENO	8,36	1,241	8,89	1,039	8,75	1,241	8,61	1,243	8,55	1,088	8,40	1,365
BAMBI	8,28	1,338	8,87	1,082	8,61	1,123	8,63	1,138	8,44	1,327	8,64	1,128
BIANCANEVE	7,30	1,651	7,98	1,517	7,02	2,328	7,43	1,897	5,59	2,773	7,68	1,506
CASA DEL BOSCO	8,29	1,585	8,66	1,667	8,76	1,463	8,07	1,808	8,05	1,816	8,12	2,147
CITTA DEI BAMBINI	8,74	1,124	9,05	1,087	9,15	1,046	9,10	0,961	8,84	1,036	8,85	1,096
DOLOMITI	8,68	1,011	9,24	0,943	9,44	0,950	9,29	0,929	8,29	1,188	8,73	1,119
GRIES	8,29	1,316	8,59	1,212	8,43	1,417	8,31	1,209	8,01	1,308	8,36	1,308
HÄNSEL E GRETEL	7,67	1,497	8,92	1,443	9,08	0,793	8,17	2,038	7,08	2,065	7,92	1,564
LA FIABA	8,26	1,020	8,65	1,015	8,84	1,061	8,67	1,100	8,01	1,670	8,28	1,719
MELARANCIA	7,90	1,804	8,80	1,105	8,20	1,508	8,55	1,395	7,85	2,110	8,35	1,843
PETER PAN	8,60	1,090	9,07	0,949	8,81	1,343	8,96	0,992	8,28	1,420	8,81	,968
AQUILONE	7,21	2,082	7,64	1,151	7,43	0,756	4,36	2,468	6,93	1,774	7,43	1,555
POLLICINO	8,50	1,393	9,04	1,311	8,58	1,362	8,62	1,134	6,58	2,101	8,69	1,192
RAGGIO DI SOLE	8,83	1,375	9,22	1,014	9,25	1,037	9,27	0,981	9,28	1,033	9,23	,995
GULLIVER	8,34	1,083	8,59	1,300	8,73	1,493	8,88	1,201	8,67	1,365	8,68	1,392
GIRASOLE	7,18	2,186	8,58	1,200	7,26	2,048	8,04	1,554	6,04	2,738	8,71	1,080
VITTORINO D. FELTRE	7,93	1,679	7,32	2,798	8,66	1,273	8,53	1,316	8,19	1,469	8,30	1,350
DOLOMITEN	8,59	1,118	9,30	0,953	9,37	0,926	8,93	1,269	8,37	1,690	8,31	1,761
GEBR. GRIMM	8,81	1,030	9,28	0,851	9,31	0,896	9,32	0,871	8,69	1,595	9,03	1,062
KAISERAU	7,97	0,981	8,41	1,086	8,52	1,153	8,25	1,777	7,83	2,019	7,69	1,892
KUNTERBUNT	9,10	0,978	9,26	0,855	9,32	,945	9,45	0,768	9,35	0,877	8,77	1,203
ROEN	8,17	1,899	8,92	0,862	8,54	1,664	9,08	0,793	7,46	1,050	8,54	1,198
ST. HEINRICH	8,69	1,168	8,62	1,321	8,62	1,425	8,79	1,228	6,14	2,183	8,22	1,219
MAX VALIER	8,28	1,320	8,50	1,249	8,72	1,074	8,78	1,114	8,00	1,372	8,00	1,495
WEINEGG	7,53	1,419	9,00	0,866	7,41	1,805	8,82	1,015	7,88	1,654	8,76	1,091
ST. JOHANN	7,24	2,454	8,60	1,397	9,00	1,270	7,92	1,902	6,41	2,692	7,30	2,100
CASA DEI BAMBINI	8,49	1,271	9,02	1,208	8,75	1,383	8,53	1,317	7,64	1,481	8,62	1,292
SONNENBLUME	8,32	1,204	9,26	0,653	8,47	1,504	9,00	1,202	8,74	1,046	8,79	1,032

ARCOBALENO-SEKT. RONCO	7,57	1,785	8,36	1,737	8,00	1,519	7,86	1,703	7,14	2,316	8,25	1,357
NOVACELLA	7,81	1,123	8,24	1,261	8,05	1,322	7,71	1,586	6,76	2,211	7,55	1,932
MORITZING	8,75	1,055	9,00	0,953	9,00	1,044	8,58	1,084	8,83	1,337	8,00	1,206
INSGESAMT	8,21	1,483	8,71	1,344	8,64	1,440	8,56	1,449	7,93	1,923	8,42	1,463

Tab. 12.4: Die Zufriedenheit bzgl. Außenflächen aufgeschlüsselt nach Kindergärten

	AUSSENFLÄCHEN DES KINDERGARTENS (Grad der Zustimmung; Skala: 1=Minimum, 10=Maximum)							
	Der Garten ist für Kinder geeignet		Der Garten ist gepflegt		Der Garten bietet ausreichend Spielmöglichkeiten		Die Kinder spielen gerne im Freien	
Kindergarten	Durchschnitt	Standard-abw.	Durchschnitt	Standard-abw.	Durchschnitt	Standard-abw.	Durchschnitt	Standard-abw.
AIRONE	8,13	1,350	7,66	1,533	7,73	1,361	9,12	1,082
ARCOBALENO	8,05	1,077	7,91	1,378	7,43	1,453	9,32	0,829
BAMBI	8,24	1,290	8,15	1,239	8,05	1,520	9,31	0,814
BIANCANEVE	5,30	2,833	5,95	2,659	5,33	2,643	8,65	1,429
CASA DEL BOSCO	7,69	2,268	7,69	2,279	7,60	2,253	9,20	1,249
CITTA DEI BAMBINI	8,15	1,447	8,10	1,589	7,80	1,948	9,52	0,849
DOLOMITI	8,27	1,659	8,63	1,353	8,15	1,642	9,18	1,299
GRIES	8,22	1,280	7,59	1,704	7,93	1,539	9,24	0,979
HÄNSEL E GRETEL	8,58	1,379	8,83	1,115	9,08	1,165	9,58	0,900
LA FIABA	6,53	2,486	6,17	2,554	7,02	1,994	9,08	1,065
MELARANCIA	8,10	2,024	7,95	1,761	8,25	1,860	9,40	0,940
PETER PAN	9,34	0,946	9,19	0,981	9,16	1,054	9,66	0,606
AQUILONE	6,07	1,072	7,21	1,188	6,86	0,864	9,21	1,122
POLLICINO	7,88	1,705	8,54	1,392	7,92	1,573	9,38	0,898
RAGGIO DI SOLE	9,18	1,403	9,26	1,001	9,01	1,434	9,63	0,800
GULLIVER	7,86	1,860	7,50	1,932	8,03	1,630	9,34	1,138
GIRASOLE	7,02	2,376	7,98	1,548	7,35	2,087	9,19	0,982
VITTORINO D.FELTRE	8,11	1,684	7,91	1,792	8,23	1,658	9,45	0,829
DOLOMITEN	7,52	2,045	8,48	1,122	7,15	1,782	9,30	0,912
GEBR. GRIMM	8,75	1,136	8,28	1,464	8,22	1,475	9,44	0,948
KAISERAU	7,13	2,300	6,63	2,059	6,60	2,222	8,67	1,295
KUNTERBUNT	9,84	0,374	9,55	0,675	9,45	0,768	9,90	0,396
ROEN	8,92	1,115	8,85	0,987	8,54	1,266	9,46	0,877
ST. HEINRICH	9,03	1,351	9,03	1,066	8,77	1,357	9,40	0,932
MAX VALIER	8,83	1,150	8,17	1,948	8,28	1,638	9,17	0,857
WEINEGG	6,56	2,683	7,50	2,191	6,81	2,482	8,25	2,236
ST. JOHANN	5,94	2,729	7,24	2,270	4,98	2,936	8,48	1,662
CASA DEI BAMBINI	7,33	2,215	7,80	1,744	7,31	1,871	9,06	1,085
SONNENBLUME	7,11	2,132	7,53	1,896	7,53	2,144	9,22	1,114
ARCOBALENO-SEKT. RONCO	7,57	2,277	8,00	1,519	7,79	1,929	9,00	1,240
NOVACELLA	6,00	2,739	5,76	2,548	6,29	2,411	8,62	1,431

MORITZING	7,25	2,006	6,67	1,670	6,42	1,929	9,25	0,866
INSGESAMT	7,82	2,115	7,87	1,950	7,69	2,074	9,23	1,105

Tab. 12.5: Die Zufriedenheit bzgl. Ausspeisung aufgeschlüsselt nach Kindergarten

	AUSSPEISUNG (Grad der Zustimmung; Skala: 1=Minimum, 10=Maximum)									
	Der Speiseplan ist abwechslungsreich		Die Größe der Mahlzeiten ist ausreichend		Den Kindern schmeckt das Essen		Die Kinder erhalten ein gesundes und sicheres Essen		Die Verwendung biologischer Lebensmittel wird geschätzt	
Kindergarten	Durchschnitt	Standard-abw.	Durchschnitt	Standard-abw.	Durchschnitt	Standard-abw.	Durchschnitt	Standard-abw.	Durchschnitt	Standard-abw.
AIRONE	7,49	1,916	7,16	2,186	7,40	1,926	7,78	1,560	8,21	1,581
ARCOBALENO	8,25	1,332	8,19	1,153	7,86	1,489	8,20	1,520	8,21	1,833
BAMBI	8,53	1,260	8,45	1,119	8,29	1,356	8,61	1,133	8,95	1,096
BIANCANEVE	7,35	1,876	7,70	1,670	7,59	1,756	7,97	1,495	8,40	1,449
CASA DEL BOSCO	8,83	1,321	8,74	1,517	8,78	1,235	8,78	1,267	9,00	1,214
CITTA DEI BAMBINI	8,80	1,236	8,60	1,380	8,52	1,568	8,77	1,225	9,08	1,279
DOLOMITI	8,78	1,037	8,85	,975	8,88	,883	8,82	,914	8,93	1,058
GRIES	8,36	1,565	8,38	1,391	8,24	1,338	8,62	1,340	9,16	1,024
HÄNSEL E GRETEL	8,33	1,875	8,36	1,567	8,08	1,505	8,67	1,231	9,00	1,128
LA FIABA	8,32	1,234	8,12	1,678	8,13	1,413	8,44	1,083	8,66	1,649
MELARANCIA	8,35	1,226	8,26	1,661	8,10	1,774	8,78	1,060	8,40	1,353
PETER PAN	8,62	1,138	8,35	1,369	8,48	1,054	8,73	1,031	8,93	1,211
AQUILONE	7,50	1,286	8,29	1,139	8,00	1,109	7,67	1,231	8,64	1,550
POLLICINO	8,77	1,394	8,54	1,272	8,73	1,002	8,92	1,100	9,08	1,115
RAGGIO DI SOLE	8,72	1,514	8,65	1,347	8,31	1,916	8,87	1,464	8,80	1,562
GULLIVER	7,92	1,796	7,27	2,535	7,65	1,688	8,14	1,517	8,53	1,824
GIRASOLE	8,43	1,323	8,40	1,198	8,38	1,265	8,64	1,190	8,94	1,180
VITTORINO D. FELTRE	8,83	1,579	8,72	1,559	8,70	1,267	9,02	,988	8,89	1,178
DOLOMITEN	8,00	1,354	8,48	1,123	8,31	1,011	8,52	1,123	8,81	1,266
GEBR. GRIMM	8,87	1,070	8,90	1,213	8,94	1,124	9,06	1,181	9,41	1,103
KAISERAU	7,17	1,984	7,41	1,659	7,30	1,860	7,80	1,528	8,77	1,073
KUNTERBUNT	8,13	1,502	8,63	1,149	7,80	1,808	8,13	2,096	9,41	1,150
ROEN	9,00	,816	8,92	,900	8,85	1,068	8,91	1,044	9,31	,855
ST. HEINRICH	8,33	1,184	8,70	1,119	8,21	1,048	8,23	1,107	9,13	1,074
MAX VALIER	7,44	1,756	7,83	1,917	7,28	2,492	7,81	1,642	9,00	1,085
WEINEGG	8,25	,775	8,21	1,122	8,50	1,265	8,54	,776	9,07	1,223
ST. JOHANN	7,49	2,039	7,74	1,975	7,67	1,704	7,48	2,210	8,77	1,783
CASA DEI BAMBINI	8,84	1,131	8,69	1,307	8,57	1,208	8,74	1,224	9,04	1,271

SONNENBLUME	8,37	1,342	8,84	,834	8,37	1,116	8,94	,873	9,53	,612
ARCOBALENO-SEKT. RONCO	8,31	1,750	8,58	1,443	8,17	,835	8,64	1,502	8,64	1,433
NOVACELLA	7,95	1,396	8,05	1,499	7,90	1,513	8,16	1,500	8,47	1,926
MORITZING	8,67	1,435	8,83	1,193	8,75	1,215	9,00	1,054	8,83	1,267
INSGESAMT	8,29	1,550	8,25	1,626	8,17	1,534	8,47	1,404	8,83	1,405

Tab. 12.6 Die Zufriedenheit bzgl. Mobilität und Logistik aufgeschlüsselt nach Kindergarten

	MOBILITÄT UND LOGISTIK (Grad der Zustimmung; Skala: 1=Minimum, 10=Maximum)									
	Der Kindergarten ist mit den öffentlichen Verkehrsmitteln problemlos erreichbar		Der Kindergarten ist mit dem Rad leicht erreichbar		Der Kindergarten ist zu Fuß leicht erreichbar		Der Kindergarten ist in einer Gegend mit wenig Verkehr		Der Kindergarten ist in einer sicheren Gegend	
Kindergarten	Durchschnitt	Standard-abw.	Durchschnitt	Standard-abw.	Durchschnitt	Standard-abw.	Durchschnitt	Standard-abw.	Durchschnitt	Standard-abw.
AIRONE	7,16	1,720	8,34	1,665	8,13	1,776	7,15	2,126	7,94	1,848
ARCOBALENO	7,93	1,421	8,32	1,955	9,02	1,012	4,74	2,546	5,26	2,517
BAMBI	7,55	2,369	9,05	1,283	8,96	1,414	5,94	1,947	7,85	1,580
BIANCANEVE	5,05	2,910	8,79	1,206	8,95	1,346	5,59	2,688	7,91	1,757
CASA DEL BOSCO	7,00	2,783	5,68	3,546	7,54	2,531	8,88	1,308	6,60	3,267
CITTA DEI BAMBINI	5,57	2,552	8,22	2,158	8,80	1,412	5,15	2,348	4,60	2,585
DOLOMITI	6,17	2,699	7,13	2,716	7,30	2,766	7,61	2,365	8,32	1,695
GRIES	5,63	2,551	8,65	1,246	8,79	1,431	8,18	2,197	7,15	2,512
HÄNSEL E GRETEL	5,73	2,796	8,17	1,946	7,33	2,839	4,00	2,558	3,58	2,429
LA FIABA	7,13	1,771	8,84	1,256	8,83	1,305	6,56	2,321	7,32	2,202
MELARANCIA	7,65	2,007	5,50	3,187	7,21	2,760	3,65	2,477	2,85	2,159
PETER PAN	7,32	2,048	9,03	1,090	9,13	1,057	6,97	2,033	7,35	2,308
AQUILONE	7,21	1,369	7,29	1,773	7,57	1,399	6,43	2,174	4,50	2,473
POLLICINO	7,64	1,934	9,00	1,020	9,35	,936	8,35	2,058	8,15	1,617
RAGGIO DI SOLE	6,38	2,404	9,07	1,311	9,08	1,283	8,86	1,555	7,17	2,399
GULLIVER	7,39	2,000	7,86	2,272	8,50	1,653	4,79	2,651	5,56	2,901
GIRASOLE	4,13	2,866	8,21	2,113	8,67	1,973	4,60	2,559	5,43	2,821
VITTORINO D.FELTRE	8,40	1,776	8,06	2,344	8,98	1,745	4,17	2,556	6,87	2,651
DOLOMITEN	6,41	2,754	7,74	2,581	7,65	2,667	7,77	2,215	8,46	1,902
GEBR. GRIMM	6,92	2,497	9,41	,946	9,31	1,176	7,63	1,519	7,84	1,816
KAISERAU	7,13	2,446	8,03	2,146	8,33	2,218	8,60	1,545	8,86	1,246
KUNTERBUNT	6,17	2,662	9,61	,803	9,63	,809	7,87	2,113	6,45	2,998
ROEN	8,25	2,417	9,83	,389	9,75	,452	5,92	2,193	6,00	1,859
ST. HEINRICH	4,88	2,503	8,27	2,050	7,97	2,212	7,90	1,448	7,13	2,583
MAX VALIER	4,88	3,243	8,61	2,253	8,29	2,953	8,33	1,815	6,65	3,040
WEINEGG	7,73	2,987	7,19	2,562	8,59	1,906	7,94	1,436	7,25	2,324
ST. JOHANN	4,38	2,680	8,05	2,185	8,67	1,584	8,36	1,749	6,36	2,924
CASA DEI BAMBINI	7,04	2,413	9,06	1,506	8,92	1,635	8,59	1,982	8,63	1,428
SONNENBLUME	4,94	2,623	8,42	2,116	9,06	1,211	6,11	2,307	6,22	1,927
ARCOBALENO- SEKT. RONCO	5,91	2,809	8,36	2,468	8,00	2,689	6,50	1,990	6,93	2,056
NOVACELLA	5,05	2,758	7,47	2,118	7,32	2,428	5,95	2,838	6,95	2,539

MORITZING	9,17	1,115	8,25	2,701	6,25	3,467	8,00	2,132	8,67	1,303
Insgesamt	6,58	2,583	8,35	2,063	8,60	1,833	6,86	2,619	6,91	2,631

Tab. 12.7: Die Zufriedenheit bzgl. Kommunikation aufgeschlüsselt nach Kindergarten

	KOMMUNIKATION (Grad der Zustimmung; Skala: 1=Minimum, 10=Maximum)									
	Die Dienstcharta ist klar verständlich		Die Dienstcharta ist ein nützliches Informationsmittel		Das Personal des Amtes für Kindergarten ist kompetent und einsatzfreudig		Die Antworten auf die Anträge erfolgen rasch und ausführlich		Der Einzugsdienst für die Kindergarten-gebühren funktioniert gut	
Kindergarten	Durchschnitt	Standard-abw.	Durchschnitt	Standard-abw.	Durchschnitt	Standard-abw.	Durchschnitt	Standard-abw.	Durchschnitt	Standard-abw.
AIRONE	7,64	1,571	8,14	1,014	7,71	2,365	7,93	2,282	7,41	1,812
ARCOBALENO	8,00	1,144	8,33	1,038	8,24	1,251	8,12	1,495	7,30	2,041
BAMBI	8,28	,924	8,26	,930	8,14	,949	8,00	1,177	7,72	1,653
BIANCANEVE	7,59	1,368	8,09	1,231	8,25	1,282	8,50	1,690	7,35	2,338
CASA DEL BOSCO	7,92	1,349	7,61	1,994	8,21	1,718	7,50	2,504	8,02	1,746
CITTA DEI BAMBINI	7,72	1,614	8,14	1,743	8,04	1,488	8,09	1,564	7,68	1,790
DOLOMITI	8,29	1,231	8,33	1,278	8,28	1,274	8,39	1,335	8,13	1,277
GRIES	7,64	1,682	7,75	1,974	8,13	1,360	7,87	1,642	7,92	1,623
HÄNSEL E GRETEL	7,67	1,211	8,00	1,549	8,60	,894	8,40	1,140	7,17	1,586
LA FIABA	7,75	1,032	8,50	1,198	8,21	1,215	8,04	1,301	7,89	1,845
MELARANCIA	7,50	2,029	8,14	1,027	7,40	1,673	8,50	1,000	7,60	1,465
PETER PAN	8,20	1,424	8,45	1,337	8,47	1,306	8,57	1,194	7,92	1,543
AQUILONE	8,00	2,000	8,33	1,528	8,67	1,155	8,33	,577	7,18	1,250
POLLICINO	8,64	1,336	8,93	1,072	8,57	1,272	8,57	1,397	8,38	1,499
RAGGIO DI SOLE	8,08	1,307	8,29	1,414	8,27	1,719	8,41	1,604	7,94	1,887
GULLIVER	7,62	1,482	8,02	1,559	8,39	1,672	8,26	1,573	7,71	1,542
GIRASOLE	8,18	1,074	8,30	,951	7,94	2,144	8,40	1,183	7,77	1,684
VITTORINO D.FELTRE	8,07	1,141	8,15	1,134	7,64	2,061	7,21	2,225	7,48	2,244
DOLOMITEN	8,40	1,056	8,07	1,751	8,88	,991	8,75	1,165	8,26	1,789
GEBR. GRIMM	8,47	1,007	8,47	1,179	8,33	,577	8,50	,577	7,89	1,227
KAISERAU	7,50	1,300	7,27	1,316	8,09	1,044	8,30	,949	8,11	1,219
KUNTERBUNT	7,53	1,744	7,95	2,013	8,00	,632	8,33	,516	7,93	1,654
ROEN	8,43	,976	8,43	,976	7,80	2,280	7,60	2,302	8,42	,996
ST. HEINRICH	7,42	1,981	7,16	2,035	8,63	1,506	8,25	2,188	8,13	1,296
MAX VALIER	8,20	1,483	8,00	2,345	6,33	4,619	6,33	4,619	7,31	1,621
WEINEGG	8,23	1,092	8,50	1,243	9,00	1,000	8,20	1,789	8,43	1,399
ST. JOHANN	7,94	1,456	7,82	1,667	6,84	2,387	5,78	2,922	7,53	2,178

CASA DEI BAMBINI	8,21	1,215	8,42	1,213	8,14	1,231	8,21	1,188	8,15	1,726
SONNENBLUME	7,38	,916	7,88	,835	9,00	,000	9,50	,707	7,39	1,501
ARCOBALENO-RONCO	8,00	1,069	8,25	1,282	7,37	2,200	7,37	2,200	7,29	1,899
NOVACELLA	8,75	1,035	9,00	1,069	8,33	1,528	8,67	1,155	7,74	1,098
MORITZING	8,50	1,291	8,50	1,291	6,67	4,041	6,33	4,619	8,20	1,476
Insgesamt	7,94	1,374	8,15	1,426	8,10	1,655	8,03	1,789	7,79	1,738

Tab. 12.8 Die Zufriedenheit bzgl. Flexibilität der Öffnungszeiten aufgeschlüsselt nach Kindergarten

Kindergarten	ZUFRIEDENHEIT MIT DER FLEXIBILITÄT DER ÖFFNUNGSZEITEN (%)	
	Die Zeiten entsprechen nicht den Erfordernissen	Die Öffnungszeiten entsprechen den Erfordernissen
AIRONE	13,9%	86,1%
ARCOBALENO	34,9%	65,1%
BAMBI	30,8%	69,2%
BIANCANEVE	18,2%	81,8%
CASA DEL BOSCO	17,5%	82,5%
CITTA DEI BAMBINI	20,0%	80,0%
DOLOMITI	9,8%	90,2%
GRIES	31,3%	68,8%
HÄNSEL E GRETEL	16,7%	83,3%
LA FIABA	15,3%	84,7%
MELARANCIA	35,0%	65,0%
PETER PAN	11,3%	88,7%
AQUILONE	7,1%	92,9%
POLLICINO	16,0%	84,0%
RAGGIO DI SOLE	7,8%	92,2%
GULLIVER	14,9%	85,1%
GIRASOLE	10,9%	89,1%
VITTORINO D.FELTRE	15,9%	84,1%
DOLOMITEN	7,4%	92,6%
GEBR. GRIMM	12,5%	87,5%
KAISERAU	27,6%	72,4%
KUNTERBUNT	16,7%	83,3%
ROEN	41,7%	58,3%
ST. HEINRICH	10,3%	89,7%
MAX VALIER	27,8%	72,2%

WEINEGG	37,5%	62,5%
ST. JOHANN	25,4%	74,6%
CASA DEI BAMBINI	27,5%	72,5%
SONNENBLUME	10,5%	89,5%
ARCOBALENO- RONCO	14,3%	85,7%
NOVACELLA	9,5%	90,5%
MORITZING	33,3%	66,7%
Insgesamt	18,5%	81,5%