



Città di Bolzano
Stadt Bozen

Erhebung über den Zufriedenheitsgrad der Familien mit den Kindergärten der Stadtgemeinde Bozen

Jahr 2006

Erhebung über den Zufriedenheitsgrad der Familien mit den Kindergärten der Stadtgemeinde Bozen

Inhaltsverzeichnis	Seite
1. Teilnahme und Erhebungsmethode	2
2. Die DienstnutzerInnen und ihre Familien	2
3. Allgemeiner Zufriedenheitsgrad	4
4. Innenräume	4
5. Außenflächen	5
6. Ausspeisung	6
7. Mobilität und Logistik	6
8. Kommunikation	7
9. Flexibilität der Öffnungszeiten	8
10.Tabellen	10

Erhebung über den Zufriedenheitsgrad der Familien mit den Kindergärten der Stadtgemeinde Bozen

1. Teilnahme und Erhebungsmethode

Die Erhebung über den Zufriedenheitsgrad der Eltern bezüglich der Kindergärten erfolgte im Februar 2006. Die Lehrkräfte der Kindergärten teilten dazu den Eltern der Kinder anonyme Fragebögen aus, die innerhalb zwei Wochen ausgefüllt werden mussten.

Wird berücksichtigt, dass die Teilnahme an der Erhebung auf freiwilliger Basis erfolgte, war der Prozentsatz zurückerstatteter Fragebögen insgesamt gut und entsprach 64,8% der eingeschriebenen Kinder (69,4% im Jahr 2005). Bei der Mitarbeit der Eltern ergaben sich je nach Kindergarten zum Teil beträchtliche Unterschiede, mit Prozentsätzen, die zwischen einem Minimum von 26,8% ("Dolomiti") und einem Maximum von 98,3% ("Raggio di Sole") liegen (s. Tabelle 10.1).

2. Die DienstnutzerInnen und ihre Familien

Die Familien, die den Fragebogen ausgefüllt haben, bestehen mehrheitlich aus zwei Elternteilen (88,6%), in einigen Fällen nur aus der Mutter (7,6%); 2,3% hat diese Frage nicht beantwortet. Fast die Hälfte der Familien hat zwei Kinder (50,5%), in 32,2% der Fälle ist das Kind Einzelkind, während die restlichen Familien mehr als zwei Kinder haben (13,0%); 4,4% gab diesbezüglich keine Antwort.

Für fast jedes 4. Kind (24,1%) wird die verlängerte Betreuungszeit in Anspruch genommen, während der Großteil (74,7%) der Kinder den Kindergarten mit der normalen Betreuungszeit nutzt (1,2% haben diesbezüglich nicht geantwortet). Die Wahl eines Kindergartens mit verlängerter Öffnungszeit wurde vorwiegend aus Arbeitsgründen der Mutter getroffen: Die Mütter, die einer Vollzeitarbeit nachgehen, wählen öfter dieses Angebot als Mütter mit einer Teilzeitarbeit oder nicht berufstätige Mütter.

Tab. 2.1: Besuch des Kindergartens aufgeschlüsselt nach Berufstätigkeit der Mutter

Art des Kindergartenbesuchs	Erwerbstätigkeit der Mutter		
	Vollzeitbeschäftigung	Teilzeitarbeit	nicht erwerbstätig
normale Öffnungszeit	61,3%	78,9%	82,0%
verlängerte Öffnungszeit	38,7%	21,1%	18,0%
<i>Insgesamt</i>	<i>100,0%</i>	<i>100,0%</i>	<i>100,0%</i>

In der folgenden Tabelle sind die erhobenen Kinder getrennt nach Geburtsjahr angegeben:

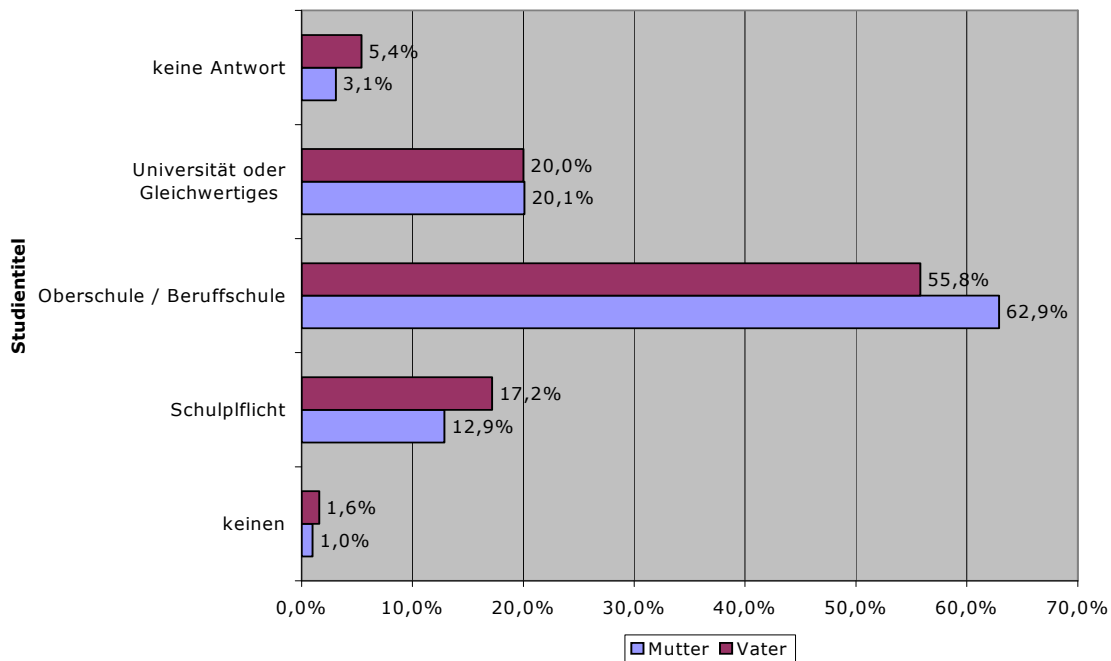
Tab. 2.2: Verteilung nach Alter des Kindes

Geburtsjahr Kind	Prozent
1999	0,7%
2000	30,5%
2001	30,8%
2002	31,5%
2003	3,2%
keine Antwort	3,3%
<i>Insgesamt</i>	<i>100,0%</i>

Die folgende Grafik gibt einen Überblick über den Bildungsgrad der Eltern, deren Kinder die Kindergärten der Stadtgemeinde Bozen besuchen: 18,8% der Väter haben keinen

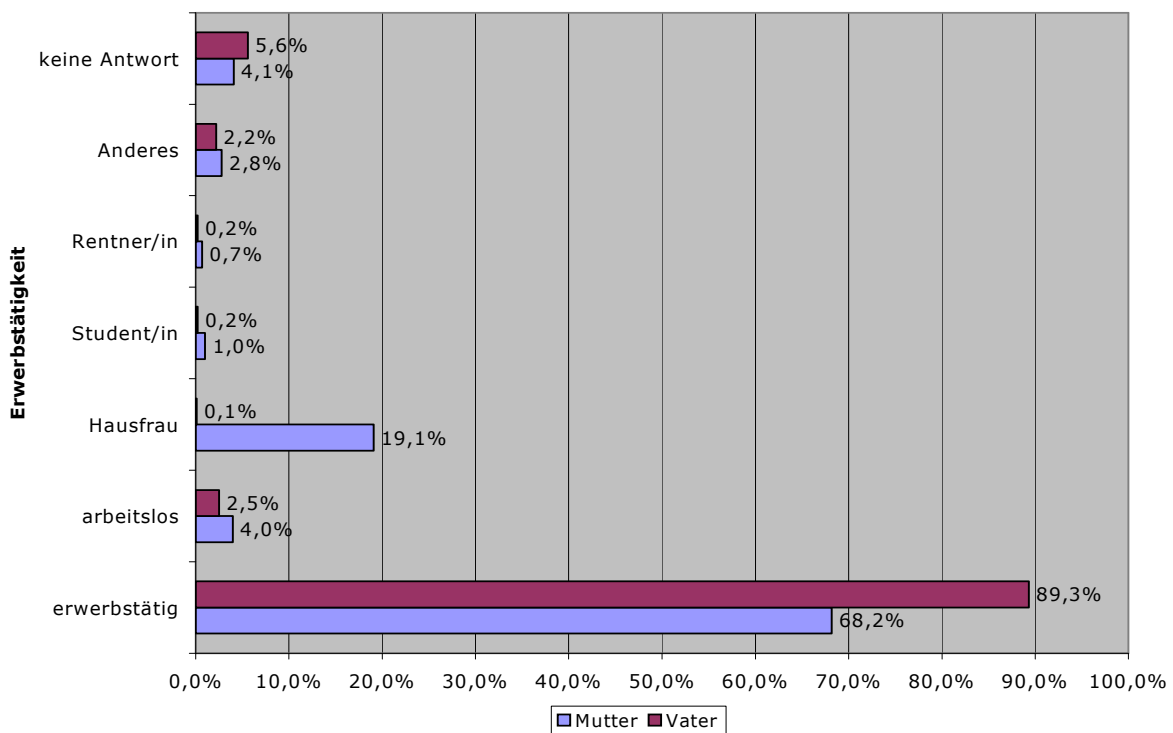
Oberschulabschluss; bei den Müttern beläuft sich der entsprechende Prozentsatz auf nur 13,9%. 20,0% der Väter und 20,1% der Mütter besitzen einen Universitätsabschluss.

Grafik 2.1: Studientitel der Eltern



Nur 2,5% der Väter sind arbeitslos, während der entsprechende Prozentsatz bei den Müttern auf 4,0% ansteigt. In diesem Zusammenhang muss darauf hingewiesen werden, dass 19,1% der Mütter erklärt haben, Hausfrau zu sein. Die erwerbstätigen Mütter arbeiten zu 48,1% in einem Teilzeitverhältnis, während dieser Prozentsatz bei den erwerbstätigen Vätern auf 2,2% sinkt.

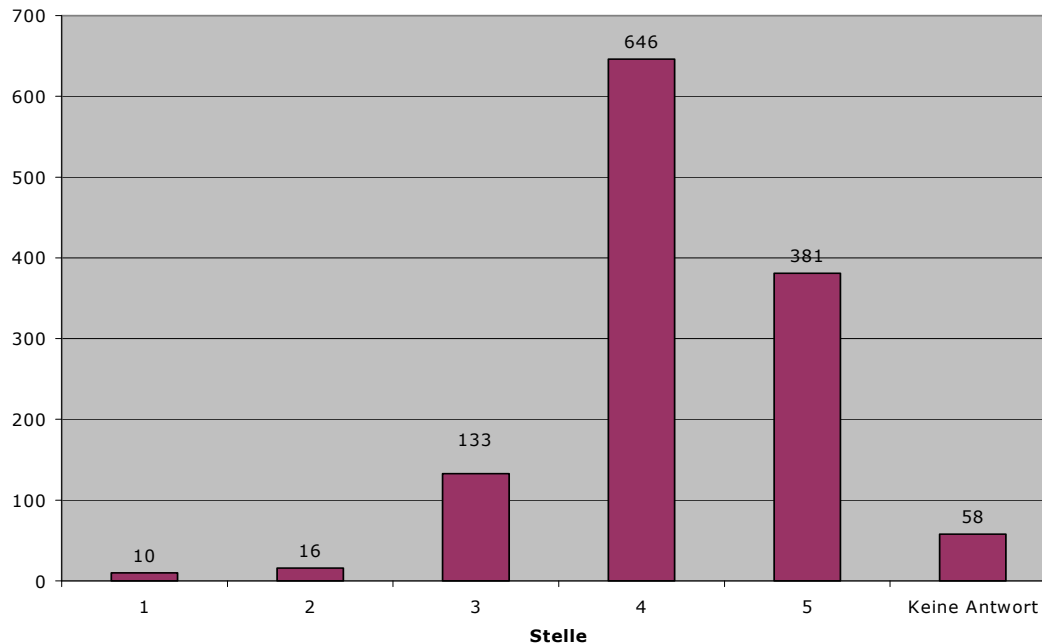
Grafik 2.2: Erwerbstätigkeit der Eltern



3. Allgemeiner Zufriedenheitsgrad

Insgesamt sind die Familien mit dem Kindergartendienst sehr zufrieden. Auf die Bitte, ihren Kindergarten auf einer Skala von 1 (Minimum) bis 5 (Maximum) zu bewerten, gaben die Eltern im Schnitt wie im Vorjahr eine Bewertung von 4,2 bei einer Standardabweichung¹ von 0,7 ab. Die Bewertungen hängen vom einzelnen Kindergarten ab: 3,1 („Weinegg“) als Minimum und 4.7 („Sonnenblume“) als Maximum (s. Tabelle 10.2.)

Grafik 3.1: Histogramm des allgemeinen Zufriedenheitsgrades



4. Innenräume

Bezüglich der Innenräume des Kindergartens erreicht die Aussage "Die Räume sind gepflegt und sauber" auf einer Skala von 1 (Minimum) bis 10 (Maximum) einen Wert von 8,8 (selber Wert wie im Vorjahr). Darüber scheinen sich die Eltern am meisten einig zu sein: Die Standardabweichung, die die Variabilität der Antworten ausdrückt, erreicht hier mit 1,2 den niedrigsten Wert.

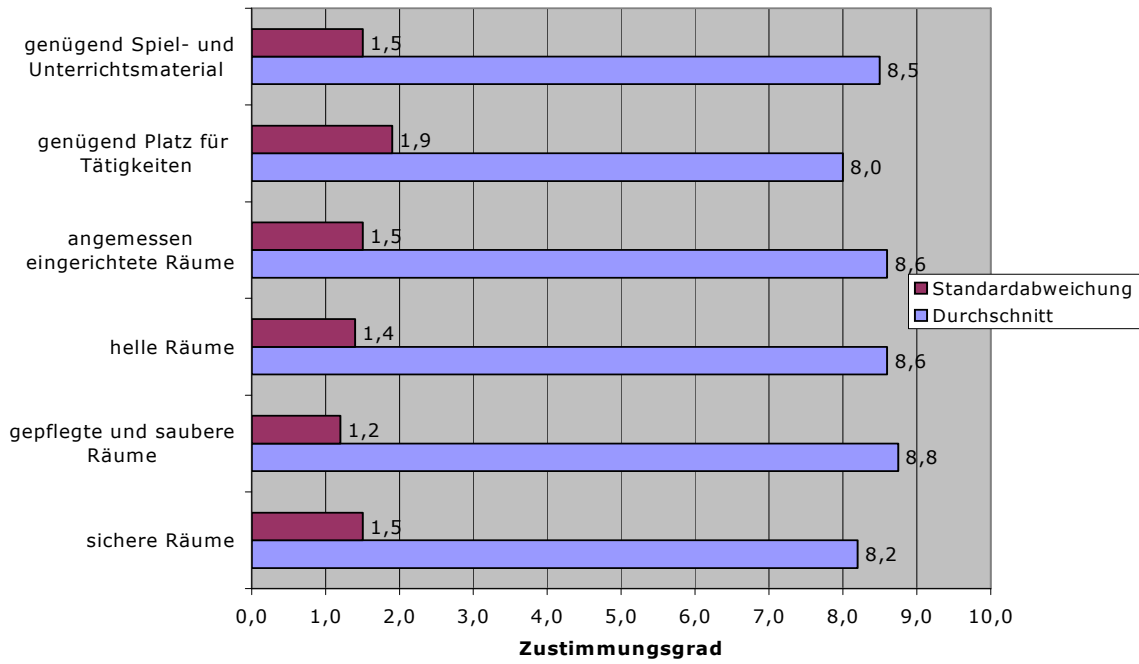
Der Aspekt, der von den Eltern als am wenigsten zufriedenstellend empfunden wird, betrifft die Größe der Räume. Trotz des niedrigsten Zustimmungsgrades erreicht die Aussage "Die Räume sind angemessen für die Tätigkeiten der Kinder und dafür geeignet" einen recht positiven Wert (Durchschnitt 8,0). Die Antworten variieren in diesem Fall allerdings stark: Je nach Kindergarten (s. Tabelle 10.3) erreichen die Durchschnittswerte einen Mindestwert von 6,1 (Standardabweichung=2,5) für den Kindergarten „Dolomiten“ und einen Höchstwert von 9,3 (Standardabweichung=0,9) für den Kindergarten „Raggio di Sole“.

Die Eltern, die die normale Betreuungszeit gewählt haben, scheinen weitaus zufriedener mit den Innenräumen ihres Kindergartens zu sein als die Eltern jener Kinder, die ihren Kindergarten mit verlängerter Betreuungszeit besuchen.

In der folgenden Grafik werden die Durchschnittswerte der von den Eltern abgegebenen Urteile über verschiedene Aspekte der Innenräume des Kindergartens angegeben. Die Bewertungen waren im Vorjahr annähernd dieselben.

¹ Die Standardabweichung misst die Dispersion (oder Variabilität) in der Verteilung einer Variablen; sie entspricht dem Durchschnitt der Abstände der einzelnen Werte zum Durchschnittswert und sagt uns, inwieweit die Einzelwerte der Variablen sich dem Durchschnitt nähern oder von diesem abweichen.

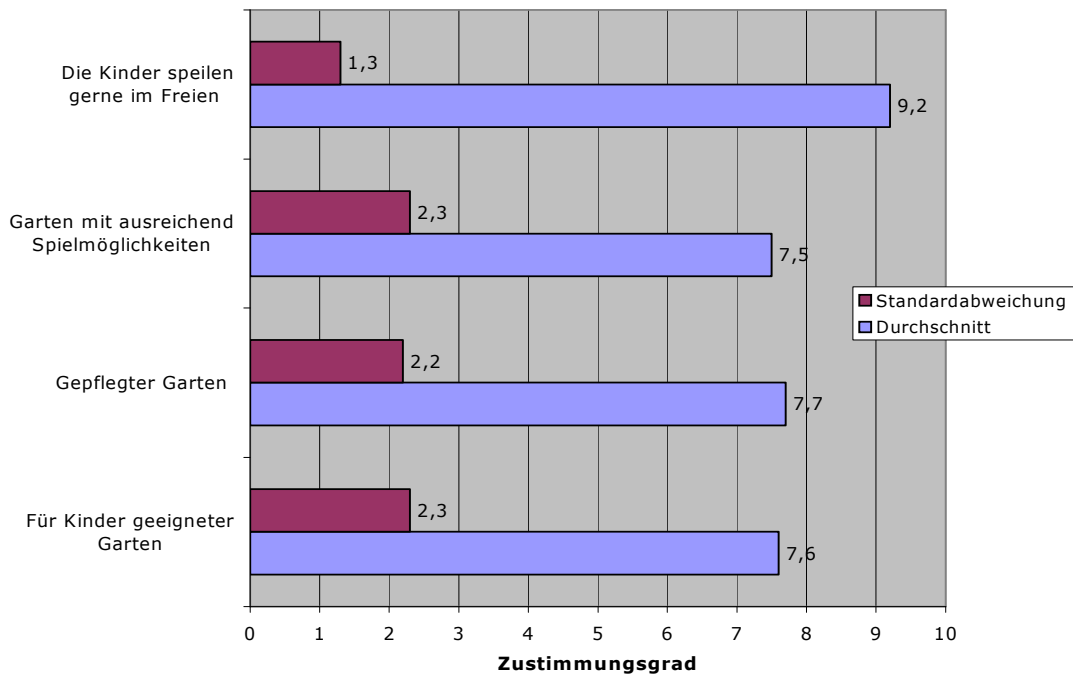
Grafik 4.1: Zufriedenheitsgrad bzgl. Innenräume des Kindergartens



5. Außenflächen

Die Urteile über die Außenflächen der Kindergärten erreichen Durchschnittswerte zwischen 7,5 für die Grünflächen mit ausreichend Spielmöglichkeiten und 9,2 für die Aussage, dass die Kinder gerne im Freien spielen. Die Unterschiede bei den Antworten sind sehr groß, was darauf zurückzuführen ist, dass auch die Situation in den einzelnen Kindergärten sehr verschieden ist (s. Tabelle 10.4).

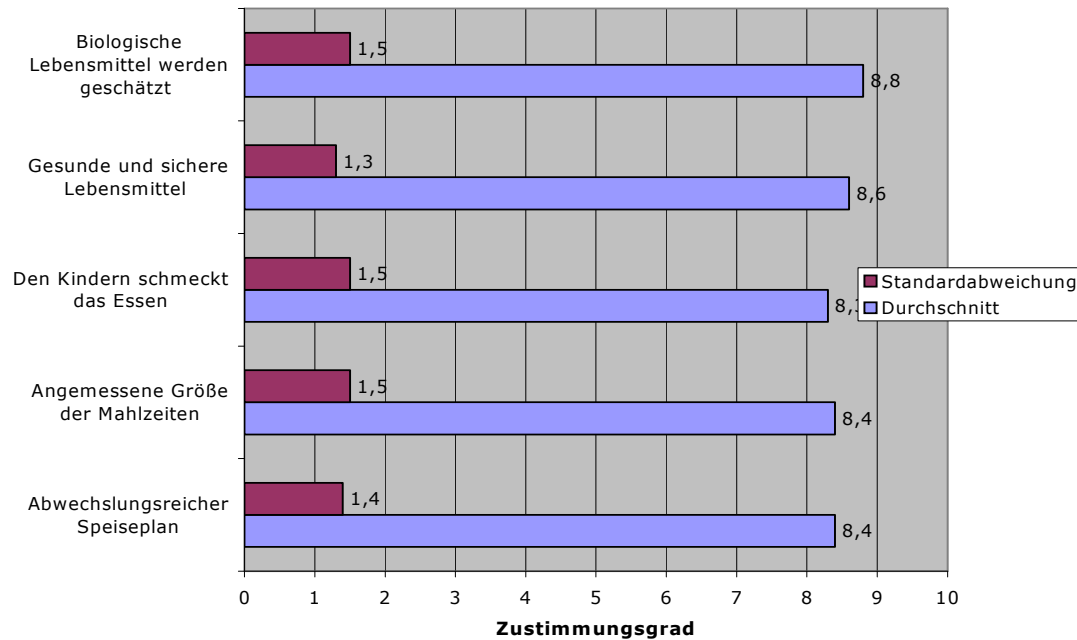
Grafik 5.1: Zufriedenheitsgrad bzgl. Außenflächen des Kindergartens



6. Ausspeisung

Mit der Ausspeisung scheinen alle Eltern sehr zufrieden zu sein: Die Durchschnittswerte sind allgemein hoch und reichen von 8,3 bis 8,8.

Grafik 6.1: Zufriedenheitsgrad bzgl. Ausspeisung



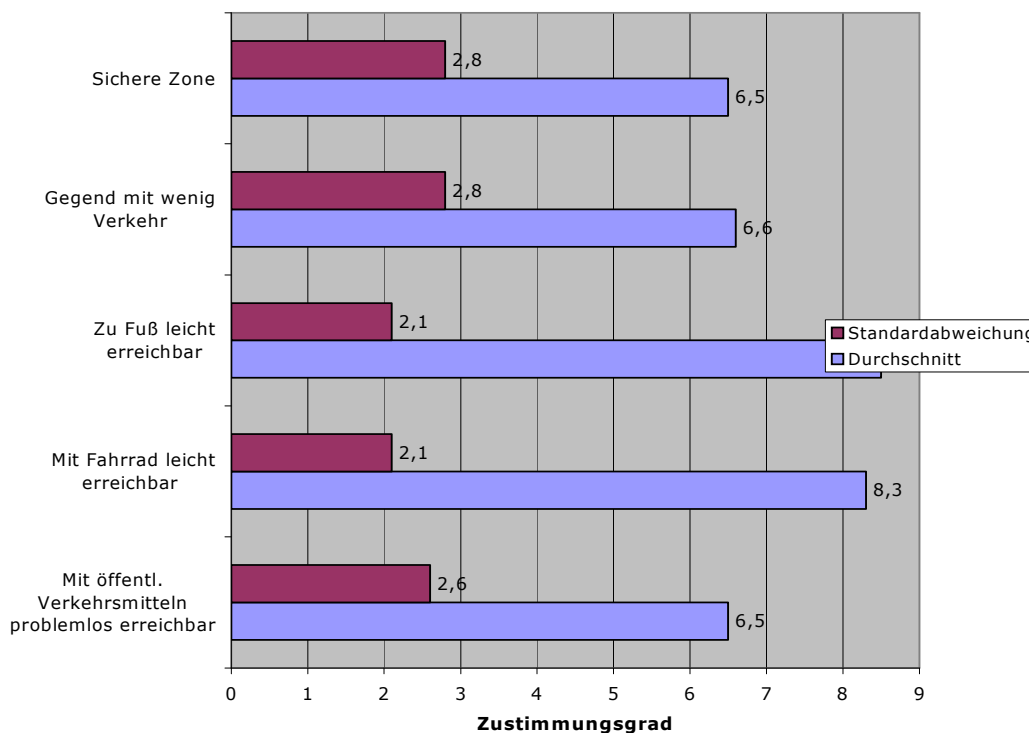
7. Mobilität und Logistik

Jedes 2. Kind (48,6%) wird von den Eltern zu Fuß zum Kindergarten begleitet und 25,5% werden mit dem Fahrrad hingebacht. Fast ein Viertel (23,1%) werden von ihren Eltern mit dem Auto oder dem Motorrad gefahren, während die öffentlichen Verkehrsmittel nur wenig für den Kindergartenweg benützt werden: Nur 2,2% der Kinder werden normalerweise mit einem öffentlichen Verkehrsmittel zum Kindergarten gebracht.

Die für den Weg von Zuhause zum Kindergarten erforderliche Zeit scheint jedoch sehr reduziert zu sein: 80,6% brauchen dafür höchstens 10 Minuten.

Entsprechend erhält die Aussage bezüglich der guten Zugänglichkeit zu Fuß (Durchschnitt von 8,5) und mit dem Fahrrad (Durchschnitt von 8,3) den höchsten Wert.

Grafik 7.2: Zufriedenheitsgrad bzgl. Mobilität und Logistik



Die hohen Werte der Standardabweichung weisen jedoch auf sehr unterschiedliche logistische Situationen hin (s. Tabelle 10.6)

8. Kommunikation

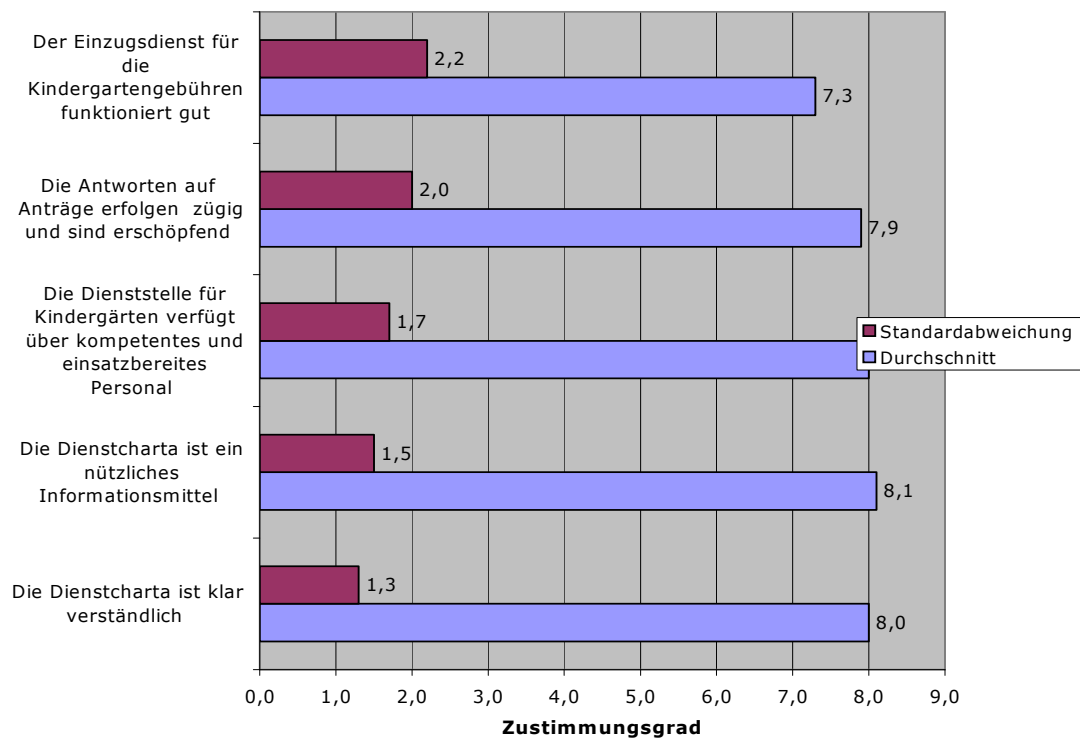
54,4% der Eltern haben die vom Amt für Kindergärten der Stadtgemeinde Bozen ausgearbeitete Dienstcharta gelesen. Die Aussage „Die Dienstcharta ist klar verständlich“ erhält einen Zustimmungswert von 7,8 bei einer Skala von 1 (Minimum) bis 10 (Maximum). Zudem finden die Eltern, dass die Dienstcharta ein nützliches Informationsmittel ist (Durchschnittswert 8,1).

Aus der Umfrage ging hervor, dass 34,1% der Eltern Kontakt mit dem Amt für Kindergärten der Gemeinde Bozen hatten. Der Großteil (46,3%) hat sich mittels Telefon an das Amt gewandt, während 44,7% das Amt persönlich aufgesucht haben. Über Post/Fax kommuniziert 2,9% und mittels Urne 3,1% mit dem Amt.

Insgesamt erklären die Eltern, dass das Personal des Amtes für Kindergärten kompetent und bereitwillig zur Verfügung steht (Durchschnitt von 8,0) und dass die Antworten auf ihre Anträge verhältnismäßig zügig und erschöpfend erfolgen (Durchschnitt von 7,9). Im Jahr 2005 war der Wert bzgl. der Kompetenz des Personals ungefähr gleich (8,0), während der Wert bzgl. der Bearbeitungszeit der Anträge ein wenig niedriger war (7,9).

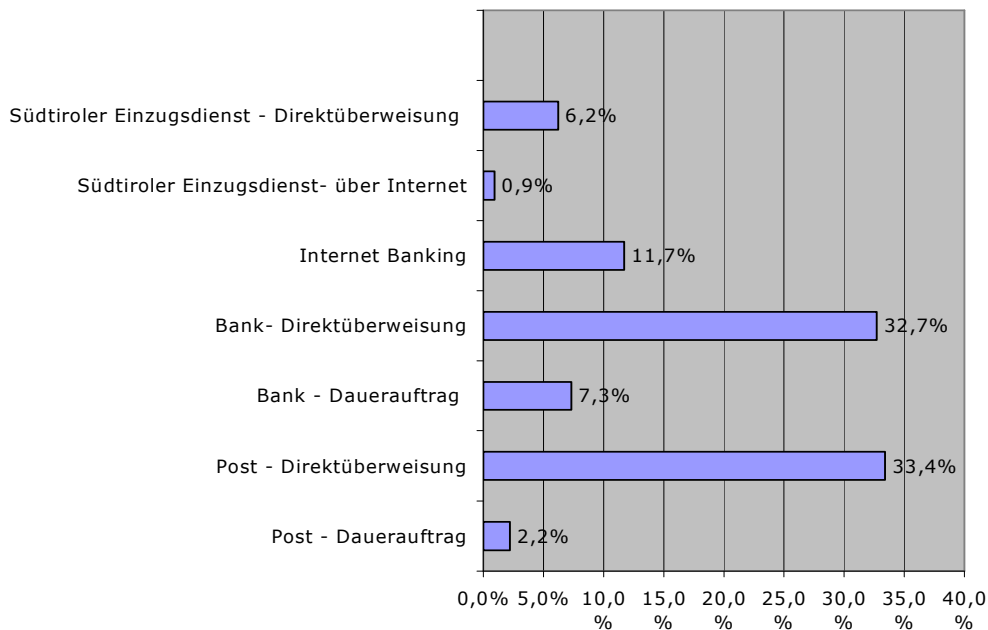
93,7% der Eltern haben dem Einzugsdienst für die Kindergartengebühren vonseiten des Südtiroler Einzugsdienstes eine durchschnittliche Bewertung von 7,3 zugeschrieben.

Grafik 8.1: Zufriedenheitsgrad bzgl. Kommunikation



40% der Eltern zahlen die Gebühren über die Bank, davon 32,7% mittels Überweisung und 7,3% mit Dauerauftrag. 35,6% bevorzugt dafür die Post (33,4% machen Direktüberweisungen).

Grafik 8.2: Art der Zahlung



9. Flexibilität der Öffnungszeiten

Für 71,9% der Eltern entsprechen die Öffnungszeiten der Kindergärten ihren Bedürfnissen (2005 waren es 79,4%): 46,8% bräuchten eine größere Flexibilität für das Abholen der Kinder, 25,6% eine verlängerte Eingangzeit und 15,6% eine längere Betreuungszeit am Nachmittag.

10.Tabellen

Tab. 12.1: Die Zusammenarbeit aufgeschlüsselt nach Kindergarten

Kindergarten	eingeschriebene Kinder	ausgefüllte Fragebogen	Anzahl der von der Erhebung ^o betroffenen Kinder	% der Zusammenarbeit
Airone	142	84	95	66,9%
Arcobaleno	91	53	64	70,3%
Bambi	111	59	64	57,7%
Biancaneve	76	30	33	43,4%
Casa del Bosco	81	37	40	49,4%
Città dei Bambini	126	80	90	71,4%
Dolomiti	56	13	15	26,8%
Gries	126	77	91	72,2%
Hänsel und Gretel	17	9	11	64,7%
La Fiaba	142	84	87	61,3%
Melarancia	31	25	29	93,5%
Peter Pan	88	59	59	67,0%
Aquilone	22	14	15	68,2%
Pollicino	40	27	29	72,5%
Raggio di Sole	115	101	113	98,3%
Gulliver	134	76	81	60,4%
Girasole	85	53	57	67,1%
Vittorino da Feltre	85	46	48	56,5%
Dolomiten	36	20	21	58,3%
Gebrüder Grimm	48	28	29	60,4%
Kaiserau	48	27	29	60,4%
Kunterbunt	48	23	24	50,0%
Roen	25	16	18	72,0%
St. Heinrich	26	20	21	80,8%
Max Valier	25	17	19	76,0%
Weinegg	23	17	21	91,3%
St. Johann	100	46	53	53,0%
Casa dei bambini	83	62	66	79,5%
Sonnenblume	25	19	19	44%
Bambi-S.Neustift	50	22	23	73,0%
Insgesamt	2.105	1.244	1.364	64,8%

Die Durchschnittswerte der Beurteilungen aufgeschlüsselt nach Kindergarten: Die Werte, die unter dem Durchschnittswert abzüglich der Standardabweichung liegen, sind rot markiert; die Werte, die über dem Durchschnittswert zuzüglich der Standardabweichung liegen, sind blau markiert.

Tab. 12.2: Die Zufriedenheit aufgeschlüsselt nach Kindergarten

Kindergarten	ZUFRIEDENHEIT INSG. (Skala: 1=Minimum, 5=Maximum)	
	Durchschnitt	Standard- Abweichung
Airone	4,1	0,8
Arcobaleno	4,0	0,7
Bambi	4,2	0,5
Biancaneve	3,8	0,8
Casa del Bosco	4,1	0,8
Città dei Bambini	4,2	0,6
Dolomiti	4,0	0,7
Gries	4,2	0,7
Hänsel und Gretel	3,7	1,0
La Fiaba	4,0	0,7
Melarancia	4,3	0,9
Peter Pan	4,4	0,6
Aquilone	3,6	0,6
Pollicino	4,4	0,6
Raggio di Sole	4,5	0,6
Gulliver	4,2	0,7
Girasole	4,2	0,8
Vittorino da Feltre	4,4	0,5
Dolomiten	3,7	1,0
Gebrüder Grimm	4,3	0,5
Kaiserau	3,8	0,7
Kunterbunt	4,5	0,6
Roen	3,9	0,7
St. Heinrich	4,3	0,6
Max Valier	4,1	0,6
Weinegg	3,1	1,5
St. Johann	4,0	0,6
Casa dei bambini	4,3	0,7
Sonnenblume	4,7	0,5
Bambi-S. Neustift	3,5	0,9

Insgesamt	4,2	0,7
------------------	------------	------------

Tab. 12.3: Die Zufriedenheit bzgl. Innenräume aufgeschlüsselt nach Kindergarten

	INNENRÄUME DES KINDERGARTENS (Grad der Zustimmung; Skala: 1=Minimum, 10=Maximum)											
	Die Räume sind sicher		Die Räume sind gepflegt und sauber		Die Räume sind hell		Die Räume sind angemessen eingerichtet		Der vorhandene Platz ist ausreichend und ist für die Tätigkeiten geeignet		Es steht genügend Spiel- und Lehrmaterial zur Verfügung	
Kindergarten	Durchschnitt	Standardabw.	Durchschnitt	Standardabw.	Durchschnitt	Standardabw.	Durchschnitt	Standardabw.	Durchschnitt	Standardabw.	Durchschnitt	Standardabw.
Airone	7,9	1,6	8,5	1,3	8,6	1,3	8,4	1,6	8,3	1,5	8,4	1,5
Arcobaleno	7,7	1,6	8,9	0,9	8,9	1,2	8,4	1,6	8,2	1,5	8,1	2,0
Bambi	8,5	1,0	8,8	1,0	8,6	1,1	8,7	1,0	7,9	1,5	8,5	1,2
Biancaneve	7,3	1,3	8,0	1,1	7,2	1,9	7,9	1,4	6,4	2,5	8,3	1,2
Casa del Bosco	8,5	1,4	8,8	1,3	8,9	1,4	8,6	1,7	8,1	1,9	8,4	1,7
Città dei Bambini	8,6	1,1	9,0	0,9	8,9	1,1	9,0	1,1	8,6	1,3	8,7	1,1
Dolomiti	7,2	1,4	8,4	1,6	7,8	2,2	7,0	1,9	6,3	2,0	8,1	1,3
Gries	8,0	1,5	8,4	1,4	8,5	1,3	8,1	1,6	7,9	1,5	8,3	1,4
Hänsel und Gretel	8,2	2,2	9,0	1,3	8,4	1,4	8,7	1,5	7,8	2,2	8,9	1,5
La Fiaba	8,2	1,3	8,6	1,2	8,8	1,3	8,7	1,3	7,8	1,8	8,2	1,5
Melarancia	8,7	1,2	9,3	1,0	8,8	1,0	8,8	1,2	8,1	1,5	8,9	1,1
Peter Pan	8,7	1,1	9,3	1,0	8,9	1,2	9,0	1,1	8,3	1,7	8,9	1,2
Aquilone	6,9	1,6	7,5	1,5	7,8	1,2	7,1	1,8	7,2	1,4	7,3	1,5
Pollicino	8,6	1,3	9,2	1,1	8,6	1,4	8,6	1,5	6,4	2,2	9,3	0,8
Raggio di Sole	8,9	1,2	9,2	1,1	9,3	1,1	9,4	1,0	9,3	0,9	9,3	0,9
Gulliver	8,3	1,2	8,5	1,2	8,8	1,1	9,0	1,0	8,8	1,2	8,6	1,4
Girasole	7,3	2,1	8,5	1,2	7,5	2,0	7,9	1,8	6,2	2,2	8,5	1,2
Vittorino da Feltre	8,0	1,5	9,1	1,0	9,0	1,2	9,0	1,0	8,3	1,4	8,8	1,1
Dolomiten	7,1	1,5	8,0	1,4	6,8	2,4	7,8	1,3	6,1	2,5	8,0	1,5
Gebrüder Grimm	8,6	1,2	8,8	1,1	9,2	0,8	9,2	0,8	8,4	1,6	8,8	1,2
Kaiserau	8,4	1,2	8,6	1,1	8,6	1,2	8,4	1,3	8,2	1,4	8,0	1,6
Kunterbunt	8,8	1,5	9,1	1,0	9,1	0,9	9,2	0,8	8,8	1,9	9,0	1,0
Roen	8,3	1,7	8,4	1,4	8,4	1,2	8,8	1,0	7,3	2,5	8,5	1,4
St. Heinrich	8,7	0,9	8,5	1,1	8,8	0,8	8,7	0,9	7,8	1,5	8,4	1,0
Max Valier	8,3	1,5	8,1	2,1	8,2	2,1	8,4	1,6	7,1	2,4	7,8	1,3
Weinegg	6,6	2,3	8,3	1,3	6,5	2,3	8,1	1,2	8,1	1,4	8,4	1,1
St. Johann	8,6	1,2	8,8	1,2	9,3	0,9	8,4	1,6	7,5	2,1	7,6	2,2

Casa dei bambini	8,2	1,7	8,9	1,3	8,6	1,6	7,8	2,3	7,4	2,2	8,5	1,6
Sonnenblume	8,2	1,3	9,4	1,1	8,7	1,2	9,1	1,2	8,6	1,8	9,3	1,0
Bambi-S. Neustift	7,6	2,0	8,2	1,5	7,8	1,7	7,8	2,3	6,6	2,6	7,2	2,3
Insgesamt	8,2	1,5	8,8	1,2	8,6	1,4	8,6	1,5	8,0	1,9	8,5	1,5

Tab. 12.4: Die Zufriedenheit bzgl. Außenflächen aufgeschlüsselt nach Kindergarten

	AUSSENFLÄCHEN DES KINDERGARTENS (Grad der Zustimmung; Skala: 1=Minimum, 10=Maximum)							
	Der Garten ist für Kinder geeignet		Der Garten ist gepflegt		Der Garten bietet ausreichend Spielmöglichkeiten		Die Kinder spielen gerne im Freien	
Kindergarten	Durchschnitt	Standard-abw.	Durchschnitt	Standard-abw.	Durchschnitt	Standard-abw.	Durchschnitt	Standard-abw.
Airone	8,3	1,6	8,1	1,6	8,2	1,6	9,2	1,2
Arcobaleno	7,4	2,1	7,5	2,1	7,2	2,3	9,1	1,0
Bambi	7,8	1,7	7,6	1,8	7,6	1,7	9,1	1,2
Biancaneve	5,3	2,5	6,2	2,3	5,4	2,3	8,6	1,4
Casa del Bosco	8,2	1,5	8,0	1,7	7,8	1,9	9,1	1,5
Città dei Bambini	7,5	2,0	7,3	2,1	7,1	2,2	9,3	0,9
Dolomiti	5,3	3,1	5,1	3,1	5,3	3,0	7,7	3,3
Gries	8,2	1,7	7,8	1,8	7,8	1,7	9,4	1,0
Hänsel und Gretel	8,0	3,0	7,9	3,0	7,9	3,0	9,3	0,9
La Fiaba	5,7	2,7	5,4	2,7	6,1	2,6	8,9	1,3
Melarancia	8,1	2,3	8,2	1,7	8,4	1,4	9,7	0,6
Peter Pan	9,6	0,7	9,5	0,9	9,4	0,8	9,7	0,6
Aquilone	4,7	1,6	6,1	1,6	4,9	1,9	9,2	1,0
Pollicino	8,1	2,1	8,7	1,5	7,7	2,2	9,6	0,7
Raggio di Sole	9,4	1,0	9,2	1,0	9,2	1,0	9,6	1,1
Gulliver	7,3	2,2	7,1	2,3	7,1	2,3	9,1	1,1
Girasole	6,7	2,4	7,9	1,7	6,8	2,2	9,1	1,2
Vittorino da Feltre	8,6	1,5	8,5	1,1	8,5	1,5	9,5	0,7
Dolomiten	4,3	2,8	5,8	2,7	4,8	3,1	7,9	2,0
Gebrüder Grimm	8,6	1,6	8,1	1,8	8,2	1,6	9,5	0,8
Kaiserau	7,4	1,9	7,2	2,1	7,3	2,0	8,7	1,8
Kunterbunt	9,1	1,6	8,6	1,7	8,8	1,9	9,3	1,0
Roen	8,0	2,3	7,6	2,0	7,1	2,2	9,5	0,7
St. Heinrich	9,6	0,6	9,4	0,8	9,4	0,8	9,7	0,5
Max Valier	7,8	2,0	7,6	2,3	6,9	2,7	8,9	1,4

Weinegg	5,3	2,7	7,6	1,8	6,6	2,3	8,3	1,9
St. Johann	7,3	2,2	7,5	2,0	5,6	2,6	8,5	1,8
Casa dei bambini	7,3	2,2	7,6	2,2	7,0	2,0	9,0	1,3
Sonnenblume	6,1	2,6	6,9	1,5	7,1	1,8	9,0	1,3
Bambi-S.Neustift	6,1	2,9	6,0	2,9	6,3	2,6	8,5	1,8
Insgesamt	7,6	2,3	7,7	2,2	7,5	2,3	9,1	1,3

Tab. 12.5: Die Zufriedenheit bzgl. Ausspeisung aufgeschlüsselt nach Kindergarten

	AUSSPEISUNG (Grad der Zustimmung; Skala: 1=Minimum, 10=Maximum)									
	Der Speiseplan ist abwechslungsreich		Die Größe der Mahlzeiten ist ausreichend		Den Kindern schmeckt das Essen		Die Kinder erhalten ein gesundes und sicheres Essen		Die Verwendung biologischer Lebensmittel wird geschätzt	
Kindergarten	Durchschnitt	Standard-abw.	Durchschnitt	Standard-abw.	Durchschnitt	Standard-abw.	Durchschnitt	Standard-abw.	Durchschnitt	Standard-abw.
Airone	8,3	1,6	8,3	1,5	8,3	1,6	8,5	1,3	8,6	1,5
Arcobaleno	8,4	1,6	8,0	1,7	7,9	1,6	8,0	1,9	8,5	1,9
Bambi	8,4	1,3	8,6	1,1	8,4	1,4	8,7	1,3	8,8	1,3
Biancaneve	7,7	1,4	7,7	1,6	7,5	1,4	7,9	1,2	7,6	2,5
Casa del Bosco	8,7	1,4	8,3	1,6	8,2	1,7	8,6	1,3	8,5	1,7
Città dei Bambini	8,7	1,3	8,1	1,5	8,0	1,6	8,5	1,2	8,8	1,2
Dolomiti	8,5	1,1	8,2	1,4	8,7	1,3	8,8	1,2	8,6	1,3
Gries	8,2	1,5	8,3	1,3	8,3	1,3	8,6	1,3	9,0	1,4
Hänsel und Gretel	8,1	2,3	8,8	1,6	8,3	1,9	8,3	2,1	8,8	2,1
La Fiaba	8,3	1,3	8,2	1,3	8,2	1,5	8,4	1,4	8,4	1,7
Melarancia	8,7	1,3	8,9	1,2	8,4	1,2	8,9	1,1	8,8	1,3
Peter Pan	8,6	1,7	8,4	2,0	8,3	1,9	9,0	1,3	8,9	1,3
Aquilone	7,8	1,8	8,0	1,0	7,6	1,7	8,3	1,2	8,8	0,9
Pollicino	9,0	1,2	8,9	1,0	8,7	1,4	9,0	1,2	9,0	1,3
Raggio di Sole	8,8	1,3	8,7	1,6	8,5	1,6	9,1	1,2	8,9	1,9
Gulliver	8,3	1,3	8,3	1,2	8,4	1,1	8,6	1,2	8,6	1,3
Girasole	8,8	1,2	8,8	1,2	8,7	1,3	8,8	1,2	9,2	1,2
Vittorino da Feltre	8,9	1,3	8,9	1,0	8,8	1,2	9,0	0,9	9,0	1,0
Dolomiten	7,9	1,9	8,3	1,1	8,5	1,1	8,5	1,1	8,8	1,4
Gebrüder Grimm	8,6	1,2	8,5	1,3	8,5	1,8	8,9	1,0	9,1	1,3
Kaiserau	8,0	1,3	7,8	1,5	7,9	1,5	8,1	1,4	8,6	1,3
Kunterbunt	7,9	1,2	8,4	1,6	8,0	1,2	8,1	1,3	8,9	1,9
Roen	8,5	1,0	8,7	0,8	8,5	1,1	8,7	0,9	9,4	0,7

St. Heinrich	7,9	1,2	8,4	1,1	7,8	1,7	8,4	1,6	9,2	1,1
Max Valier	7,6	1,9	8,1	1,6	7,1	2,7	7,8	1,7	8,7	1,7
Weinegg	7,5	1,9	7,3	2,7	7,9	1,9	8,4	1,1	9,1	0,9
St. Johann	8,3	1,4	8,5	1,5	8,7	1,2	8,6	1,2	9,3	1,2
Casa dei bambini	9,0	1,1	8,5	1,4	8,6	1,3	8,9	1,1	8,8	1,6
Sonnenblume	8,6	1,2	8,5	1,2	8,4	1,5	8,9	1,0	9,4	1,0
Bambi-S.Neustift	8,2	1,4	7,9	1,6	7,7	1,5	8,4	1,3	8,7	1,2
Insgesamt	8,4	1,4	8,4	1,5	8,3	1,5	8,6	1,3	8,8	1,5

Tab. 12.6 Die Zufriedenheit bzgl. Mobilität und Logistik aufgeschlüsselt nach Kindergarten

Kindergarten	MOBILITÄT UND LOGISTIK (Grad der Zustimmung; Skala: 1=Minimum, 10=Maximum)									
	Der Kindergarten ist mit den öffentlichen Verkehrsmitteln problemlos erreichbar		Der Kindergarten ist mit dem Rad leicht erreichbar		Der Kindergarten ist zu Fuß leicht erreichbar		Der Kindergarten ist in einer Gegend mit wenig Verkehr		Der Kindergarten ist in einer sicheren Gegend	
	Durchschnitt	Standard-abw.	Durchschnitt	Standard-abw.	Durchschnitt	Standard-abw.	Durchschnitt	Standard-abw.	Durchschnitt	Standard-abw.
Airone	7,0	1,9	8,5	1,8	8,7	1,5	7,3	2,3	8,0	2,0
Arcobaleno	7,8	2,1	8,0	2,6	8,6	2,2	4,4	2,4	5,3	2,9
Bambi	7,5	2,0	9,0	1,1	9,1	1,0	5,4	2,1	7,2	1,9
Biancaneve	5,7	2,3	8,6	1,3	8,6	1,2	4,4	2,8	7,1	2,0
Casa del Bosco	5,3	2,9	2,2	2,0	3,5	2,7	7,4	2,6	5,6	3,2
Città dei Bambini	5,7	2,5	8,2	1,6	8,2	2,1	4,4	2,5	3,9	2,4
Dolomiti	6,3	2,3	8,3	1,8	8,1	2,0	7,8	2,1	7,8	2,2
Gries	5,6	2,4	8,7	1,6	8,7	1,6	8,7	1,6	8,3	1,6
Hänsel und Gretel	7,4	2,4	7,8	2,7	7,6	2,6	2,1	1,7	1,3	0,7
La Fiaba	6,9	2,0	8,8	1,3	9,1	1,1	6,2	2,4	6,7	2,2
Melarancia	8,1	1,8	6,8	2,9	7,3	2,7	3,0	1,6	3,1	2,5
Peter Pan	7,2	1,9	9,2	1,2	9,4	1,4	7,7	2,0	6,5	2,5
Aquilone	7,4	2,2	8,1	1,5	8,4	1,3	7,1	2,1	3,1	1,8
Pollicino	8,2	1,5	8,8	1,3	9,1	1,2	8,8	1,9	7,7	2,6
Raggio di Sole	7,0	2,4	9,3	1,1	9,2	1,3	9,0	1,3	7,1	2,5
Gulliver	7,5	1,5	8,0	1,7	8,5	1,8	4,1	2,4	4,3	2,8
Girasole	3,1	2,1	7,4	2,5	8,5	2,3	4,6	2,6	5,2	2,9
Vittorino da Feltre	8,1	1,8	8,1	2,3	8,9	1,5	4,3	2,7	7,5	2,3
Dolomiten	5,3	2,8	8,2	1,7	8,3	1,8	7,8	2,0	8,0	2,1
Gebrüder Grimm	7,1	2,4	9,1	0,9	8,9	1,8	7,2	2,3	6,7	2,3
Kaiserau	7,5	2,0	8,4	1,7	8,1	2,4	8,2	2,0	8,7	1,5
Kunterbunt	5,0	3,0	8,3	2,6	8,0	2,6	7,4	1,9	7,3	2,2
Roen	8,4	1,8	9,4	0,6	8,9	2,2	5,0	3,0	5,8	3,0
St. Heinrich	3,9	2,9	8,6	1,8	8,9	1,3	7,7	1,7	6,9	2,3
Max Valier	3,6	2,2	7,8	3,0	8,0	2,9	7,9	2,1	5,8	2,8
Weinegg	5,8	3,0	6,2	3,0	7,3	2,9	7,7	1,0	7,4	1,4
St. Johann	4,0	2,4	8,1	2,3	8,9	1,6	8,4	2,0	6,5	2,7
Casa dei bambini	7,4	2,4	9,1	1,3	8,6	2,4	8,6	1,8	8,7	1,7
Sonnenblume	6,3	2,1	8,9	1,4	9,1	1,3	5,8	2,3	5,6	2,2

Bambi-S.Neustift	5,3	2,6	7,8	2,5	7,1	2,9	6,1	2,3	6,8	2,8
Insgesamt	6,5	2,6	8,3	2,1	8,5	2,1	6,6	2,8	6,5	2,8

Tab. 12.7: Die Zufriedenheit bzgl. Kommunikation aufgeschlüsselt nach Kindergarten

	KOMMUNIKATION (Grad der Zustimmung; Skala: 1=Minimum, 10=Maximum)									
	Die Dienstcharta ist klar verständlich		Die Dienstcharta ist ein nützliches Informationsmittel		Das Personal des Amtes für Kindergarten ist kompetent und einsatzfreudig		Die Antworten auf die Anträge erfolgen rasch und ausführlich		Der Einhebungsdienst für die Kindergartengebühren funktioniert gut	
Kindergarten	Durchschnitt	Standard-abw.	Durchschnitt	Standard-abw.	Durchschnitt	Standard-abw.	Durchschnitt	Standard-abw.	Durchschnitt	Standard-abw.
Airone	7,9	1,7	8,1	1,7	8,3	1,6	8,1	1,7	7,2	2,1
Arcobaleno	8,1	1,2	8,4	1,1	8,3	2,1	8,3	2,1	6,3	2,7
Bambi	8,2	1,1	8,1	1,8	7,9	1,2	7,4	2,1	7,0	2,0
Biancaneve	7,7	1,1	8,0	0,9	7,1	1,1	7,7	1,6	6,9	2,3
Casa del Bosco	8,0	1,4	7,8	2,1	7,9	2,5	7,8	2,3	7,6	1,8
Città dei Bambini	7,9	1,2	8,0	1,4	7,8	1,5	7,8	1,7	7,3	2,2
Dolomiti	7,4	1,0	7,1	1,1	7,6	1,5	8,0	1,9	8,2	1,0
Gries	8,0	1,1	7,8	1,6	7,9	1,5	7,9	1,5	7,6	1,6
Hänsel und Gretel	7,2	1,9	7,2	1,9	8,6	1,3	8,4	1,7	6,3	3,6
La Fiaba	7,8	1,1	8,1	1,3	7,9	1,5	7,5	2,0	7,3	2,3
Melarancia	7,7	1,2	7,8	1,0	7,7	1,5	7,9	1,8	7,3	1,9
Peter Pan	8,4	1,1	8,3	1,7	8,8	1,2	8,7	1,6	7,6	2,1
Aquilone	8,3	1,3	8,5	1,3	8,2	0,8	8,2	0,8	7,4	1,4
Pollicino	7,8	2,3	8,6	1,7	7,5	2,3	7,5	2,4	7,4	2,1
Raggio di Sole	8,3	1,4	8,3	1,6	8,4	1,5	8,2	2,1	7,6	2,3
Gulliver	7,5	1,5	7,7	1,2	7,4	1,5	7,2	1,7	6,6	2,1
Girasole	8,1	1,4	8,1	1,2	8,2	1,9	8,3	2,0	7,0	2,3
Vittorino da Feltre	8,2	1,0	8,6	1,1	8,7	1,3	8,0	1,8	8,0	1,7
Dolomiten	8,1	1,4	8,1	1,4	8,4	1,9	8,4	1,9	7,2	2,1
Gebrüder Grimm	8,3	1,1	8,4	1,3	7,7	2,2	8,0	1,9	7,1	2,3
Kaiserau	7,7	1,5	7,9	1,8	8,3	1,2	8,3	1,3	8,1	1,3
Kunterbunt	7,6	1,4	7,2	1,5	7,6	2,9	7,1	3,3	5,7	2,8
Roen	8,5	1,8	8,5	1,8	6,0	3,1	5,5	3,3	7,2	3,1
St. Heinrich	7,7	1,3	8,0	1,0	8,1	1,2	8,0	1,7	7,0	2,7
Max Valier	8,4	1,2	7,5	1,5	7,0	2,2	7,8	2,1	6,0	2,7
Weinegg	7,9	1,4	8,3	1,1	8,2	2,0	7,0	3,7	7,6	2,5

St. Johann	7,8	1,1	8,1	1,1	6,9	2,0	6,9	2,1	7,3	1,9
Casa dei bambini	8,3	1,2	8,5	1,5	8,1	2,1	8,0	2,0	7,6	1,8
Sonnenblume	7,3	1,9	8,0	1,6	8,5	1,3	7,7	2,7	7,4	1,3
Bambi-S.Neustift	8,8	1,2	9,0	1,2	8,0	1,9	7,8	1,9	7,7	2,0
Insgesamt	8,0	1,3	8,1	1,5	8,0	1,7	7,9	2,0	7,2	2,2

Tab. 12.8 Die Zufriedenheit bzgl. Flexibilität der Öffnungszeiten aufgeschlüsselt nach Kindergarten

Kindergarten	ZUFRIEDENHEIT MIT DER FLEXIBILITÄT DER ÖFFNUNGSZEITEN (%)	
	Die Zeiten entsprechen nicht den Erfordernissen	Die Öffnungszeiten entsprechen den Erfordernissen
Airone	19,5%	80,5%
Arcobaleno	31,9%	68,1%
Bambi	42,1%	57,9%
Biancaneve	20,7%	79,3%
Casa del Bosco	28,6%	71,4%
Città dei Bambini	28,6%	71,4%
Dolomiti	16,7%	83,3%
Gries	32,9%	67,1%
Hänsel und Gretel	44,4%	55,6%
La Fiaba	34,9%	65,1%
Melarancia	24,0%	76,0%
Peter Pan	8,6%	91,4%
Aquilone	21,4%	78,6%
Pollicino	29,6%	70,4%
Raggio di Sole	10,1%	89,9%
Gulliver	21,9%	78,1%
Girasole	16,3%	83,7%
Vittorino da Feltre	21,4%	78,6%
Dolomiten	10,0%	90,0%
Gebrüder Grimm	40,7%	59,3%
Kaiserau	33,3%	66,7%
Kunterbunt	26,1%	73,9%
Roen	56,3%	43,8%
St. Heinrich	5,3%	94,7%
Max Valier	41,2%	58,8%

Weinegg	40,0%	60,0%
St. Johann	15,2%	84,8%
Casa dei bambini	30,5%	69,5%
Sonnenblume	33,3%	66,7%
Bambi-S.Neustift	18,2%	81,8%
Insgesamt	25,3%	74,7%